

Temaområde rennäring





Huvudmän för de regionala skogsprogrammen i Sveriges fyra nordligaste län är: Skogsstyrelsen; Länsstyrelserna i Norrbottens län, Västerbottens län, Västernorrlands län och Jämtlands län; Region Norrbotten, Region Västerbotten, Region Västernorrland och Region Jämtland Härjedalen

Förord

Den här rapporten beskriver rennärningen i Sverige och är skriven inom ramen för de regionala skogsprogrammen i Norrbottens, Västerbottens, Västernorrlands och Jämtlands län. Syftet är att rapporten ska ge en grundläggande beskrivning av

- Hur rennärningen idag bidrar till skogsprogrammets vision och mål
- Vilka möjligheter det finns att öka rennärningens bidrag till skogsprogrammets vision och mål
- Vad som hindrar rennärningen att bidra ytterligare till skogsprogrammets vision och mål

För att förenkla för dem som har deltagit i skrivandet av rapporten så har vi omformulerat de ovanstående punkterna i fyra frågor:

1. Hur ser företags- och/eller organisationsstruktur ut?
2. Vilka värden (monetära och icke-monetära) skapar rennärningen idag?
3. Vad hindrar rennärningen från att skapa större värden jämfört med idag?
4. Vilka möjligheter ser ni att öka de värden som rennärningen skapar idag?

En skriarverkstad för rennärningen genomfördes den 17–18 juni 2019 i Lycksele. Följande personer deltog: Anne Walkeapää (Sametinget), Ante Baer (Vilhelmina Norra sameby), Cecilia Persson (Skogsstyrelsen), Fredrik Juuso (Länsstyrelsen Västerbotten), Lars-Evert Nutti (Sirges sameby), Magnus Andersson (Ran sameby), Per Sandström (SLU), PG Idivuoma (Lainivuoma sameby), Stig Persson (Gällivare skogssameby), Thomas Stenlund (Malå skogssameby), Tomas Sevä (Maunio sameby), Thorbjörn Åhren (Oredahkke sameby), Ulrika Roos (SLU) och Ylva Sardén (Skogsprogrammet Norrbotten).

Fredrik Juuso bjöd in till skriarverkstaden, ordnade allt praktiskt och förde anteckningar under skriarverkstaden. Cecilia Persson och Anne Walkeapää förde också anteckningar under dagarna.

Förutom flera av deltagarna på skriarverkstaden så har också Maria Boström (SSR) och Vanja Strand (Skogsstyrelsen) bidragit med värdefulla kompletteringar under bearbetningen av rapporten efter skriarverkstaden.

Innehållet i rapporten baserar sig på val av fakta och kunskaper som ovan nämnda personer har gjort under skriarverkstaden och i den efterföljande bearbetningen av texten. Det är alltså deras perspektiv och vad de tycker är viktigt som återspeglas i rapporten. Anders Esselin (Man & Nature AB/Skogsprogram Västerbotten) faciliterade skriarverkstaden och har varit redaktör för rapporten. Redaktörskapet har bestått i att samla och strukturera materialet från skriarverkstaden, samt att förtydliga en del av innehållet genom att komplettera med information från diverse källor, inte minst från Sámiid Riikkasearvi skogspolicy från 2019 och Sametingets rennäringspolitiska program från 2015.

Resultaten från skriarverkstaden har använts som grund under skrivandet av förslag till en regional skogsstrategi. Det kommer också att användas för dialog och arbete i Skogsprogrammets fortsatta process.

Vill du kommentera eller komplettera denna rapport? Skicka då ett mail till:

info@skogsprogramvasterbotten.se

Innehållsförteckning

Förord	3
1. Företag och organisationer	5
<i>Mål.....</i>	5
<i>Aktörer.....</i>	6
<i>Sysselsättning och jämställdhet.....</i>	7
<i>Samverkan</i>	8
<i>Kunskap, forskning, utveckling, utbildning</i>	8
2. Värden som rennäringen skapar idag.....	10
<i>Monetära värden.....</i>	10
<i>Regional utveckling.....</i>	10
<i>Hälsa och välbefinnande.....</i>	11
<i>Kulturvärden</i>	11
<i>Natur- och miljövärden.....</i>	11
3. Hot och hinder.....	13
<i>Ett intensivt och ohållbart skogsbruk</i>	13
<i>Annan exploaterande verksamhet.....</i>	14
<i>Turism och friluftsliv stör renar och renskötseln.....</i>	15
<i>För många stora rovdjur.....</i>	15
<i>Kumulativa effekter</i>	15
<i>Samråd i överflöd.....</i>	15
<i>Klimatförändringar</i>	16
<i>Psykisk ohälsa</i>	16
4. Möjligheter	17
<i>Ett renskötselvänligt och hållbart skogsbruk.....</i>	17
<i>Färre stora rovdjur.....</i>	19
<i>Utveckling av rennäringen och annan samisk näringsverksamhet.....</i>	20
<i>Mer lokal samverkan</i>	21
<i>Stärkta/bevarade samiska rättigheter</i>	21
<i>Forskning och utbildning</i>	22
<i>Strategier för att kunna hantera klimatförändringarna.....</i>	22
Referenser	23

1. Företag och organisationer

Renskötsel är en näring men innefattar också helheten av den samiska kulturen och samhället. Den är mycket betydelsefull som en bärare av en lång samisk kulturell tradition, samiska rättigheter och en samisk identitet. Rennäringen är en erkänd del av samernas kultur och traditionella levnadssätt (Regeringsformen 1974).

Utöver renskötsel finns andra traditionella samiska näringar som sameslöjd, konsthantverk, jakt och fiske. Men samisk näringsverksamhet är betydligt vidare än så. Exempel på annan samisk näringsverksamhet är tolk och översättning i samiska, ren- och älglakterier, förädling av kött och andra produkter, samisk mat i butik och restaurang, gårdsbruk, turism samt kultursektorn med bl.a. samisk jojk och musik, scenkonst, författare, foto, film m.m. Sedan tillkommer allt annat en samisk företagare kan göra, t.ex. handel och service, transporter, bygg och anläggning, konsultverksamhet i ekonomi och juridik, skogsskötsel, och fastighetsförvaltning (Sikku 2016). Det samiska näringslivet består alltså av en mångfald av verksamheter som har det gemensamt att de utgår ifrån det nära sambandet mellan näring, miljö och kultur och karaktäriseras av småskalighet och lokal anpassning (Sametinget 2019).

Renskötselområdet omfattar ungefär halva Sveriges yta och rennäringen bygger på ett långsiktigt naturbete där renen kan ströva fritt mellan olika betesområden. Fjällsamebyarna har sitt sommarbete i fjällen och vinterbete i skogen, medan skogssamebyarnas renar finns i skogslandet året om. För skogssamebyarna är gamla täta granskogarna viktiga för att renen ska kunna få svalka varma sommarkvarnar. Fjällsamebyarnas renar nyttjar de fjällnära skogarna även under barmarksperioden då de skogarna behåller sin fuktighet när varma somrar torkar ut bäckarna på fjället. Vinterbetet i skogen är flaskhalsen för renskötseln både i fjällsamebyar och skogssamebyar (Sámiid Riikkasearvi 2019a).

Planerade och återkommande flyttning av renar görs ofta efter traditionella flyttleder. Dessa har använts under mycket lång tid och de finns där renen naturligt vandrar. En flyttled utgör inte enbart en transportsträcka mellan två punkter, utan består även av naturliga uppsamlingsområden och tillgängliga övernattnings- och kortare tids beten. Flyttlederna är mycket betydelsefulla för renskötselns praktiska utövande (Sámiid Riikkasearvi 2019b).

Mål

Sametingets övergripande mål är att rennäringen ska utvecklas och stärkas ekologiskt, ekonomiskt, socialt och kulturellt (Sametinget 2015):

- Rennäringens och samebyarnas behov av barmarks- och vinterbete är säkerställt och respekterad.
- Kunskapen och förståelsen för den familjebaserade drifts-/företagsformen inom rennäringen som en hållbar framtida företagsform har ökat hos det omgivande samhället.
- Samebyn som en självständig organisationsform för rennäringen utvecklas och stärks.
- Toleransnivåer på 5 procent för den skada som rovdjur orsakar rennäringen har införts på samebynivå.
- Rennäringens mervärde till det regionala och lokala näringslivet tydliggörs och uppfattas av omgivningen.
- Utifrån rennäringen skapas en ny och modern samisk näringsbas.
- Andelen kvinnor och ungdomar inom rennäringen ökar.
- Grundläggande och högre utbildning utifrån rennäringens behov har inrättats.

- Rennäringens forskning har utvecklats.
- Sametinget får ökat förvaltningsansvar för mark, vatten, naturresurser och vilt.
- Rennäringen har reellt inflytande och delaktighet i samhällsplaneringen och naturresursförvaltningen.
- Ansvaret för förvaltningen av den samiska kulturmiljön har överfört till Sametinget

Samebyarnas mål är att uppnå en långsiktigt hållbar naturbetesbaserad renskötsel med utgångspunkt från samisk traditionell kunskap (Sámiid Riikkasearvi 2019b).

Under skriververkstaden i Lycksele i juni 2019 framkom att målet för många enskilda renskötare också är

- att förvalta ett arv från förfäder och tidigare renskötare – på ett rätt och korrekt sätt och för renens bästa.
- att förvalta markerna på ett långsiktigt hållbart sätt (ekonomisk, social/kulturell, ekologisk).
- att bevara och stärka renskötselns rättigheter och begränsa intrång på renens marker.
- att förvalta den muntliga, traditionella kunskapen (árbediehtu).
- att överleva och må bra.
- att kunna försörja sig på rennäringen.
- att kunna påverka situationen för rennäringen.
- att skapa förutsättningar för att kommande generationer ska kunna bedriva rennäring, vilket innebär att både bevara och utveckla arbetssätt och kunskap som gynnar både renskötare och renen.
- att skapa framtidstro för ungdomar inom renskötseln.

Aktörer

Renskötselrätten innebär i huvudsak en rätt för samebyar att inom renskötselområdet bruka marken för renbete, jakt och fiske. Men renskötselrätten inbegriper också andra rättigheter, som t.ex. att bygga anläggningar och att ta virke. Renskötselrätten regleras i rennäringslagen (1971:437) och är en bruksrätt av särskilt slag med samma grundlagsskydd som annan egendom (Naturvårdsverket hemsida 1). Enligt lagens portalparagraf tillkommer renskötselrätten den samiska befolkningen och grundas på urminnes hävd. Renskötselrätten får endast utövas av same som är medlem i sameby. Medlem i sameby är (11 §):

- same som deltar i renskötseln inom byns betesområde,
- same som har deltagit i renskötsel inom byns betesområde och haft detta som stadigvarande yrke och inte övergått till annat huvudsakligt förvärvsarbete,
- den som är make eller hemmavarande barn till medlem, eller efterlevande make eller underårigt barn till avliden medlem.

Samebyn får inte bedriva någon annan ekonomisk verksamhet än renskötsel (9 §), däremot kan annan verksamhet bedrivas av enskilda renskötare.

I Sverige finns 51 samebyar, varav 33 fjällbyar, 11 skogsbyar, 7 koncessionsbyar. I Norrbotten verkar 15 fjällsamebyar, 9 skogssamebyar och 8 koncessionssamebyar. Samtliga samebyar nyttjar delar av Norrbottens inland för vinterbete, några även kustlandskapet och en sameby, Svaipa, har delar av sitt vinterbetesområde i Västerbotten. Samebyarna i Norrbotten är:

- Fjällsamebyar: Könkämä, Lainiovuoma, Saarivuoma, Talma, Gabna, Laevas, Girjas, Baste, Unna tjerusj, Sirges, Jåhkågaska, Tuorpon, Luokta Mávas, Semisjaur-Njarg och Svaipa
- Skogssamebyar: Vittangi, Västra Kikkejaure, Östra Kikkejaure, Gällivare, Slakka Mausjaure, Udtja, Maskaure och Ståkke
- Koncessionsamebyar: Muonio, Ängeså, Sattajärvi, Pirttijärvi, Tärendö, Korju, Kalix och Lihittäjä

I Västerbotten verkar 6 fjällsamebyar och 1 skogssameby. Samtliga samebyar nyttjar delar av Västerbottens inland och kust för vinterbete. Vilhelmina norra och Vilhelmina södra har delar av sitt vinterbetesområde i Västernorrland. Samebyarna i Västerbotten är:

- Fjällsamebyar: Gran, Vapsten, Ran, Vilhelmina norra, Ubmeje tjeälddie, Vilhelmina södra, (och Svaipa)
- Skogssameby: Malå

I Jämtland verkar 12 samebyar varav merparten nyttjar delar av skogsarealen i Jämtland för vinterbete. Voernese, Ohredahke, Jinjevarerie, Raedevaerie, Joevnaerie och Tåssåsen har delar av sitt vinterbetesområde i Västernorrland. Samebyarna i Jämtland är:

- Voernese, Kall, Ohredahke, Mittådalen, Raedtievaerie, Handölsdalen, Jijnjevaerie, Tåssåsen, Joevnevaerie, Ruvhten sijte, Njaarke och Idre (Dalarna).

I Västernorrland finns det inga samebyar med åretruntmarker. Däremot är flera samebyar från Jämtland och Västerbotten beroende av vinterbetet i Västernorrlands skogar. Dessa är: Vilhelmina norra, Vilhelmina södra, Voernese, Ohredahke, Jijnjevaerie, Raedtievaerie, Jovnevaerie och Tåssåsen.

Sysselsättning och jämställdhet

Det totala antalet renar i Sverige varierar i cykler mellan 225 000 och 280 000 i vinterhjord. År 2018 fanns det totalt 248 550 renar i vinterhjord i Sverige, varav ca 149 000 renar i norrbottniska samebyar, ca 53 000 i västerbottniska samebyar och 47 000 renar i jämtländska samebyar. Samma år fanns det 4 636 renägare i Sverige, varav 2 772 män och 1 850 kvinnor. En renägande man ägde i genomsnitt 70 renar, medan en renägande kvinna ägde 29 renar i genomsnitt. Motsvarande statistik för de olika länen år 2018 var

- Norrbotten: 3 936 renägare, varav 1 788 män och 1 361 kvinnor (inklusive koncessionssamebyar). En renägande man ägde i genomsnitt 61 renar, medan en renägande kvinna ägde 22 renar (statistik saknas för koncessionssamebyar).
- Västerbotten: 324 renägare, varav 179 män och 145 kvinnor. En renägande man ägde i genomsnitt 231 renar, medan en renägande kvinna ägde 78 renar.
- Jämtland: 376 renägare, varav 208 män och 167 kvinnor. En renägande man ägde i genomsnitt 176 renar, medan en renägande kvinna ägde 63 renar.

(Sametinget hemsida 1)

Rennäringen och renskötsel företagande har både i historisk tid och i nutid haft sin utgångspunkt i en närings- och driftsform i vilken hela familjen ingår. Det är vanligt att samtliga familjemedlemmar, också barn och släktingar, äger sina renar (Sametinget 2015). Traditionellt har männen varit de som jobbat mest i renskötseln, medan kvinnorna främst har jobbat med hushållsarbete. Enligt deltagarna på skivrarverkstaden i Lycksele har dock allas arbete, män som kvinnors, alltid betraktats som lika viktigt. Idag väljer allt fler unga kvinnor att bedriva renskötsel.

En studentuppsats vid Umeå universitet 2013 visade att det finns en central och en perifer del inom renskötseln. Männen är oftare i centrum, med renarna, där statusen är högst. Kvinnorna jobbar oftare i det som kallas renskötselns periferi. Informanterna i studien berättade att en kvinna behöver arbeta hårdare än jämnåriga män för att känna sig accepterad och bli tagen på samma allvar. Andra menade att en kvinna ändå aldrig kan uppnå samma status och acceptans som en man. "En bra kvinna är en som tar hand om barnen på gårdet, slänger fast några kalvar, sen hem och laga mat, hänga upp kläder, hinna ta hand om barn och allting – och inte gnälla, det är det bästa", säger en kvinna i de intervjuer som studentuppsatsen bygger på (Sametingets hemsida 2).

Sametinget bedriver ett aktivt arbete med jämställdhet, både politiskt och i myndighetsutövningen. 2015 fick t.ex. Sametinget medel från regeringen för att jobba med jämställdhetsintegrering. Sametinget valde då att främst rikta jämställdhetsarbetet mot två av regeringens jämställdhetspolitiska mål: en jämn fördelning av makt och inflytande och ekonomisk jämställdhet. Olika slags aktiviteter genomfördes under perioden 2014–2018, vilka berörde både Sametingets personal och det samiska samhället. 2019 fick Sametinget ytterligare ett uppdrag av regeringen¹ som handlar om att kartlägga jämställdheten i det samiska samhället.

Samverkan

Sametinget

Sametinget i Sverige är både en statlig myndighet med tjänstemän och ett samiskt parlament med folkvalda ledamöter. Sametingets organisation liknar kommunernas, där det också finns politiker och tjänstemän, men kallas ibland för "samernas riksdag". Sametinget utövar ännu inte något faktiskt självbestämmande, utan kan ses som ett rådgivande organ och en expertmyndighet för samiska frågor (Sametingets hemsida 3)

Sámiid Riikkasearvi (Svenska Samernas Riksförbund, SSR)

SSR är en politisk obunden intresseorganisation för renskötelsen och samiska näringslivs- och samhällsfrågor. Organisationens syfte är att tillvarata och främja de svenska samernas ekonomiska, sociala, rättsliga, administrativa och kulturella intressen med särskild hänsyn till renskötelsen och dess binärings fortbestånd och sunda utveckling. SSR är ett demokratiskt organ och representerar samer anslutna till samebyar eller sameföreningar (Sámiid Riikkasearvi hemsida).

Renägarförbundet/Boazoeaiggádiid oktavuohta (RÄF/BEO)

Renägarförbundet är ett förbund för samiska renägare. Medlemmar är också familjemedlemmar. Förbundet har som målsättning och uppgift att verka för bevarande och utveckling av rennäringen. Renägarförbundet har också till uppgift att bevaka och främja renägarnas sociala, ekonomiska och rättsliga intressen (Renägarförbundets hemsida).

Kunskap, forskning, utveckling, utbildning

Forskning och utbildning om rennäring och andra samiska näringar bedrivs bland annat vid Sveriges lantbruksuniversitet (SLU), Umeå universitet och Luleå tekniska universitet. Vaartoe – Centrum för samisk forskning vid Umeå universitet – är ett forskningscenter som arbetar tvärvetenskapligt, gränsöverskridande och internationellt för att stärka och utveckla samisk forskning och urfolksforskning.

Utvecklingsfrågor inom rennäringen drivs bland annat av AVKI i Gällivare, men också av Sametinget och Svenska Samernas Riksförbund. Medel till utveckling av rennäringen delas också ut av Sametinget och Jordbruksverket inom ramen för olika EU-program.

Utbildning om rennäring finns vid Samernas Utbildningscentrum, då som kortkurser och ofta kopplade till startstödsansökningar.

Árbediehtu – samisk traditionell kunskap

Enligt Sametingets och SSR:s policydokument kopplade till rennäringen framhåller man vikten av traditionell kunskap inom näringen.

¹ Ku2019/01249

De värden som är kopplade till naturen och kulturlandskapet bygger på en lång kontinuitet av områdets brukande och har gett en högt utvecklad traditionell samisk kunskap (árbediehtu) om de värden som finns där och hur de långsiktigt ska förvaltas. Den traditionella kunskapsöverföringen mellan generationerna bygger på erfarenheter och kunskaper som förvärvats under mycket lång tid (SSR 2019a). Árbediehtu är både immateriell eller materiell till sin natur, en kunskap som individen bär med sig. Kunskapen kan många gånger kopplas till specifika platser i naturen. Den samiska traditionella kunskapen finns också i kulturlämningar i naturen, till exempel heliga platser, kåtatomter och mycket mer. Sametinget anser att traditionell samisk kunskap inte ska betraktas som en motsättning till vetenskaplig modern kunskap, utan det är två kunskapstraditioner som existerar sida vid sida och kompletterar varandra. Det traditionella kunskapsparadigmet ska inte ersätta vetenskapliga kunskapstraditioner utan det handlar om att árbediehtu ska värderas och respekteras på samma sätt som andra kunskapsparadigm (Nordin Jonsson 2010).

I Samtingets policydokument för traditionell kunskap (Nordin Jonsson 2010) förklaras betydelsen av samisk traditionell kunskap så här:

Vi samer vill leva i ett samhälle där árbediehtu har en central och levande roll samt är vägledande i vår samhällsutveckling. Genom integrerandet av árbediehtu på alla samhällsnivåer skapas ett samhälle som genomsyras av vår samiska tanketradition. Integrerandet av samisk traditionell kunskap innebär att vår samhällsutveckling har sin bas utifrån våra normer och värderingar, vilket skapar en trygghet på många plan för oss samer. Árbediehtu berikar samhällsdebatten för både oss samer och samhället i stort i många frågor, till exempelvis rörande långsiktigt ekologisk hållbarhet och biologisk mångfald. I vårt samiska samhälle är vidareförmedlingen av árbediehtu en naturlig del av vardagen, där áhkku och áddjá² har en självklar plats och har en central roll i utbildningssystemen/skolan. I vårt samiska samhälle ska det ges utrymme för de traditionella överföringsmetoderna (muitalus³ och praktisk deltagande) av árbediehtu i utbildningssystemet. De traditionella överföringsmetoderna ska värderas på samma villkor som andra pedagogiska metoder

² Áhkku och áddjá är benämning för den äldre generationen.

³ Muitalus – berättelse, en samisk berättartradition som fört delar av kunskapen vidare från generation till generation.

2. Värden som rennäringen skapar idag

Rennäringen skapar inte bara värden i Sverige utan i hela Sápmi, d.v.s. det område där det bor samer i Ryssland, Finland, Norge och Sverige. Detta område sträcker sig över hela den norra delen av Nordkalotten, från ryska Kolahalvön i öster till svenska landskapet Dalarna i söder.

Monetära värden

Enligt statistik från Sametinget slaktades 74 746 renar i Sverige 2006/2007 (= 2 030 304 kg) och 45 320 renar 2018/2019 (= 1 149 867 kg) – husbehovsslakt/eget uttag inte medräknat. Slaktvärdet för renar slaktade i Norrbotten är ca 35 miljoner kronor, i Västerbotten ca 25–30 miljoner kronor, och i Jämtland ca 30 miljoner kronor (Axelsson 2019). Enligt samer.se omsätter rennäringen i Sverige sammanlagt cirka 230 miljoner kronor per år. Renkött ger även upphov till ett större ekonomiska värden när det förädlas och säljs i delikatessbutiker och på restauranger. Förutom renkött så skapas ekonomiska värden också av andra delar av renen, t.ex. horn (design, samiskt traditionellt hantverk/duodji och potensmedel) och skinn, varav en stor del går på export. Det finns också ett antal samiska företag som bedriver turism, som bygger på renen, renskötseln och det samiska kulturarvet.

I beräkningar av renskötsel­företagets ekonomi måste man beakta hela familjens verksamhet, kunskaper och ekonomi, eftersom hela familjen ofta bidrar på olika sätt i renskötseln och renskötsel­företagandet. Enbart ekonomiska faktorer är inte alltid tillräckliga motiv för att starta eller bedriva renskötsel­företag. Rennäringen skapar i många fall andra värden som väsentligt överstiger de ekonomiska (Sametinget 2015).

Regional utveckling

Rennäringen har en stor regionalekonomisk betydelse genom att den skapar sysselsättning – direkt och indirekt – i gles­befolkade fjäll- och inlandskommuner. Med rennäringen följer ett behov av tjänster från bland annat transport­företag (flyg- och helikopterbolag, skoter, bussar, tåg etc.), fordonstillverkare och -försäljare, bensinstationer, verkstäder, slakterier, foderleverantörer, advokat- och konsultfirmor, bensinstationer och snickare. Det i sin tur skapar underlag till kommunal och kommersiell service (t.ex. daghem, skolor, äldreboenden, vårdcentraler, livsmedelsbutiker och andra butiker) och statlig verksamhet (t.ex. Länsstyrelsen, Jordbruksverket, Livsmedelsverket, Sametinget och universiteten).

Många inom renskötarfamiljerna jobbar också utanför renskötseln, t.ex. inom vård, service och skogs­näring. Renskötare utgör en flexibel arbetskraft i norra Sveriges landsbygder som kan ta kortare arbeten utan att vara anställda eftersom de har egna företag. Renskötarens stora lokalkännedom i fjäll och skog är dessutom mycket viktig vid akuta situationer och fjällsäkerhet.

Det samiska kulturarvet, renen och rennäringen är en väsentlig del av norra Sveriges och Sápms identitet och även en väsentlig del av många människors bild av norra Sverige och Sápmi. Det gynnar många andra näringar, t.ex. turismen. Att besöka renskötare i fält, se och höra samiska artister, ta del av samiska berättelser och den samiska kulturen är uppskattat av besökare. Det finns också gott om samiska besöksmål som t.ex. Ankarede, Fatmomakke, Jokkmokks marknad, Lappstaden i Arvidsjaur, Ajtte och Nordiska museet. Dessa besöksmål skapar värden, både monetära och icke-monetära, för bygden, besökare och besöksnäringen.

Hälsa och välbefinnande

På skivrarverkstaden i Lycksele framkom att det nog inte finns någon renskötare som håller på med rennäring för att bli ekonomiskt oberoende, utan att det snarare handlar om en kultur och ett ansvar mellan generationer som bygger på familjernas värderingar. Arbetet som renskötare innebär en stark social och kulturell samhörighet samtidigt som det ger frihet och möjlighet att vara ute i naturen. Samer/renskötare känner en gemenskap genom att renen är centrum och att de har förståelse för varandra och varandras situation. För en renskötare är det enkelt att inleda samtal med andra renskötare även om de inte känner varandra. På så sätt bidrar rennäringen till både hälsa och välbefinnande för renskötarna och deras familjer.

Naturbetet bidrar dessutom till den goda smaken av renkött. Renkött är också ett nyttigt och hälsosamt kött som innehåller lite fett, mycket mineraler, omega-3 och vitaminer, bl.a. C-vitamin (Sámiid Riikkasearvi 2019a).

Kulturvärden

Renskötseln är ett av uttrycken för samiskt levnadssätt vilket innebär att renskötsel företagandet delvis har en annan innebörd än vad ett vanligt företagande har: En renskötare är både företagare och förvaltare/bärare av ett kulturarv. Det samiska kulturarvet omfattar både det materiella och immateriella; lämningar i naturen men också berättartradition, traditionell jojk och musik, religiösa och filosofiska system, idéer och värderingar. Rennäringen och annan samisk näring och kultur har också stor betydelse för regionens kulturella profil (Sametinget 2015).

Språket är bärare av ett folks historia, kultur och näringar. I språket finns inbäddat uttryck för social och ekonomisk organisation, för myter och trosföreställningar, rättsuppfattning och värderingar. Samiskan är ett arbetspråk såväl som ett uttryck för samernas förhållningssätt till naturen och miljön. Det är ett nödvändigt redskap vid överföringen av traditionella samiska kunskaper från generation till generation (Sametinget 2015). Samiskan är ett språk med flera språkvarieteter och tillhör liksom finska den finno-ugriska språkfamiljen. Under hela 1900-talet har användningen av samiska minskat, men idag vill allt fler ta tillbaka sitt språk (Samer.se 2).

Natur- och miljövärden

Rennäringen har genom historien varit en naturlig del av ekosystemet i skogs- och fjälllandskapet i renskötselområdet och en förutsättning för att bevara områdets karaktär av brukat landskap och mångfald i växtsamhällen (Sametinget 2015). Naturvårdsverket konstaterar också att renarnas bete är en förutsättning för att nå miljö kvalitetsmålet Storslagen fjällmiljö och är viktigt för flera av de andra miljö kvalitetsmålen (Naturvårdsverket 2019).

Ur ett samiskt perspektiv är alla frågor miljöfrågor – eftersom miljön berör alla aspekter av en renskötarens liv och omgivning. Den samiska synen på naturmiljön står i stark kontrast till den västerländska natursynen. Samerna har sedan urminnes tider bott i och förvaltat sitt land och vatten med stor respekt och försiktighet, resurserna ska räcka till alla i hundratals år framöver. Basen i den samiska näringslivskulturen är det naturen producerar och som människorna kan tillgodogöra sig av; bär, fisk, vilt, vatten, träd, renbete etc. Markerna brukas långsiktigt och får aldrig förbrukas. I den samiska kulturen är människan en del av landskapet genom band som knutits i generationer där den är levande både genom synliga och osynliga spår (Sámiid Riikkasearvi 2019a).

På skivrarverkstaden i Lycksele uttalades också åsikten att renskötseln också är viktig för den biologiska mångfalden och andra naturvärden på grund av sitt motstånd och sin ständigt pågående

kamp mot storskalig exploatering (skogsbruk, gruvindustri, vattenkraft, vindkraft, infrastruktur, storskalig turism etc). På 1970-talet genomfördes t.ex. ett projekt i Muonio som handlade om ett alternativt sätt att bekämpa lövträd istället för att använda hormoslyr. Rensköterna ville prova att låta renarna beta löven istället för att bespruta med hormoslyr, så man tog dit mycket renar under bevakning och snabbt var löven betade (Tomas Sevä, personlig kommentar).

Om det inte hade funnits renar och rennäring så skulle inte de stora rovdjuren ha samma goda förutsättningar för överlevnad i norra Sverige. Rensköterna har också stor kunskap om rovdjuren vilket är av stort värde, bland annat för de rovdjursinventeringar som genomförs.

Flera internationella konventioner tydliggör också att urfolken har kunskaper som är värdefulla och bör tillvaratas när det gäller hållbar utveckling och biologisk mångfald. I konventionen om biologisk mångfald (artikel 8j) står det t.ex.:

(...) med förbehåll för dess nationella lagstiftning respektera, bevara och bibehålla kunskaper, innovationer och sedvänjor hos ursprungliga och lokala samhällen med traditionella livssätt som är relevanta för bevarandet och det hållbara nyttjandet av biologisk mångfald, och främja en bredare tillämpning av dessa, med godkännande och deltagande av innehavarna av sådana kunskaper, innovationer och sedvänjor, samt främja rättvis fördelning av nyttan som uppkommer vid utnyttjandet av sådana kunskaper, innovationer och sedvänjor.

Och i Rio-deklarationen (Princip 22):

Urbefolkningar och deras samhällen, liksom andra lokalsamhällen, har en viktig roll i miljövard och utveckling på grund av deras kunskaper och traditionella sedvanor. Stater bör erkänna och vederbörligen stödja deras identitet, kultur och intressen och göra det möjligt för dem att delta effektivt i arbetet med att uppnå en hållbar utveckling.

3. Hot och hinder

Sammanhängande betesområden i skogarna är en livsviktig resurs för renen och en förutsättning för att renskötsel ska kunna bedrivas. Under vintern är renen beroende av ett bete som framförallt utgörs av olika marklavar i skogen. Vid skarföre eller låst bete, dvs. när marken täcks av en isskorpa, är trädslavar i gammelskogen avgörande för renens överlevnad. Sammanhängande och fungerande flyttleder är också en grundläggande förutsättning för att renskötsel ska kunna bedrivas, eftersom renarna flyttas eller strövar fritt mellan betesområden med olika egenskaper som gör dem värdefulla under olika tider av året. Behovet av olika områden skiftar från år till år beroende på väder och betestillgång. De senaste decennierna har renens betesområden krympt och blivit mindre sammanhängande och många flyttleder har skurits av.

Ett intensivt och ohållbart skogsbruk

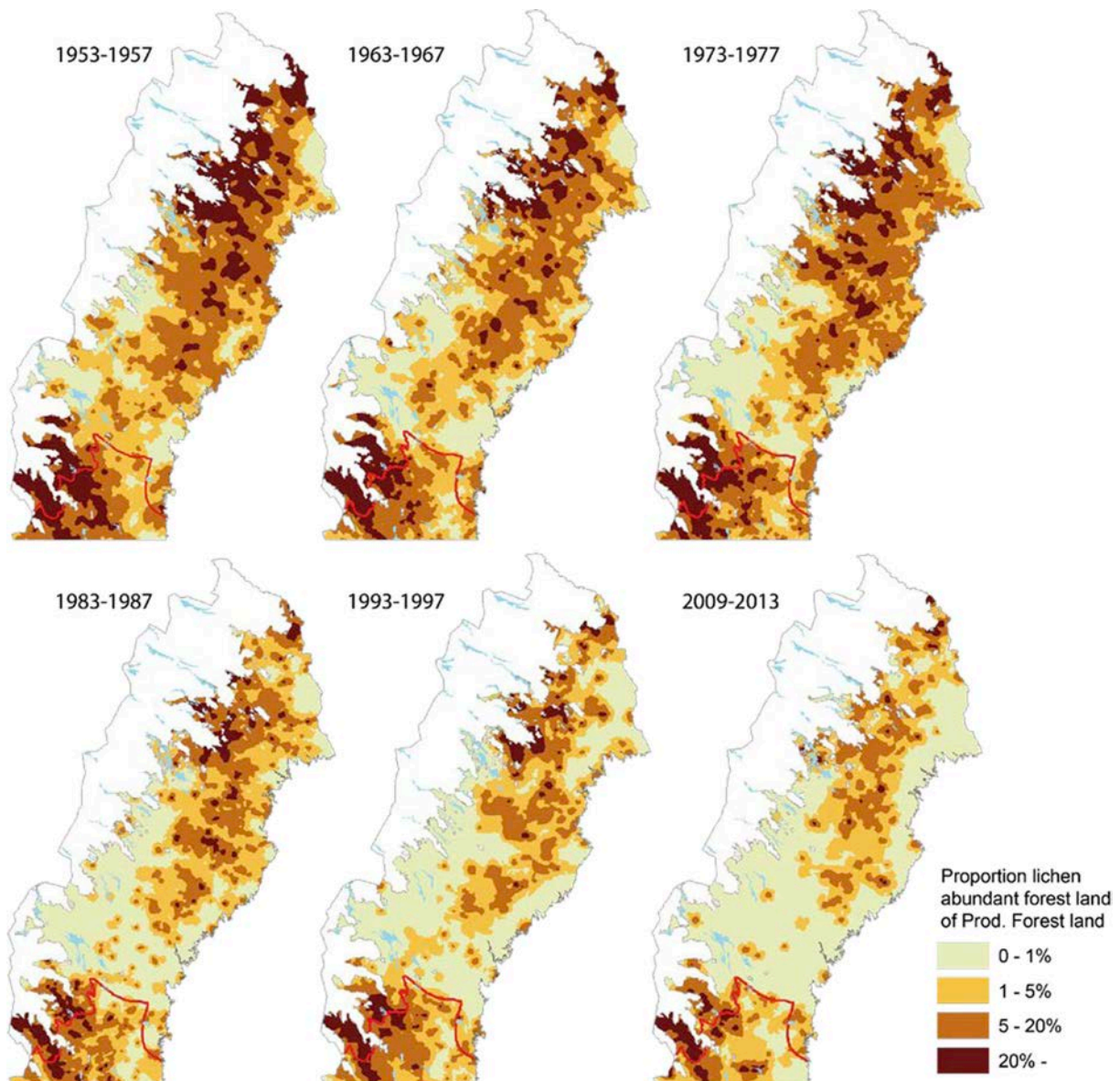
Det intensiva skogsbruk som har bedrivits i norra Sveriges skogar sedan 1960-talet har inneburit att förutsättningarna för renen och rennäringen har försämrats radikalt. Stora kalhyggen, täta yngre skogar, avverkning av hänglavskogar, kraftig markberedning, gödsling, contortaplanteringar, skogsbilvägar, effektiv brandbekämpning⁴, med mera, har resulterat i att tillgången på vinterbete och möjligheten för renar att nå bra vinterbetesmarker har minskat dramatiskt. Skogsbruket har inte varit och är inte hållbart ur ett rennäringsspektiv.

Statistik från Riksskogstaxeringen visar att skogsmark av lavtyp, dvs. där marklav täcker mer än halva ytan, har minskat med 71 procent de senaste sextio åren (Fig. 1). Forskning konstaterar att denna minskning sammanfaller tidsmässigt med minskningen av gamla, öppna tallskogar och att minskningen av gamla, öppna tallskogar i sin tur är en följd av ett effektivt skogsbruk som eftersträvar täta, likåldriga skogsbestånd med hög tillväxt (Sandström m.fl. 2016).

Vid kalavverkning försvinner trädslavar. Förlusten av trädslavar är störst vid avverkning av gammal granskog. Kolonisationen av trädslavar tar lång tid och de rotationsperioder som idag tillämpas inom skogsbruket leder till att skogen sällan blir tillräckligt gammal för att uppnå hög biomassa av trädslavar. Dagens vintrar med ofta låst marklavs-bete kräver stor tillgång till trädslavs-bete för att renhjordarna ska överleva, men idag har många samebyar inte längre tillgång till skogar med trädslavar (Sámiid Riikkasearvi 2019b). För att det ska växa hänglav i ett skogsbestånd måste skogen vara mer än 60 år. Studier i ett 26 600 ha stort skogsområde i Norrbotten visade att skogsbruket mellan 1926 och 2011 hade reducerat skog äldre än 60 år från 84 procent till 34 procent (Horstkotte m.fl. 2011).

De samråd som idag genomförs mellan skogsbruket och renskötseln är inte tillräckliga för att samebyarnas situation och behov ska beaktas. Regelverket tar inte hänsyn till att det rör sig om två parter som har civila rättigheter inom ett område och därför rätt att påverka hur markerna brukas. Ojämliga maktförhållanden mellan företrädare för skogsbruket och företrädare för renskötseln innebär svårigheter att få samrådsförfarandet att fungera som avsett (Sámiid Riikkasearvi 2019b).

⁴ Tidigare var skogsbränder ett naturligt inslag i de flesta barrskogar. För 150 år sedan brann i genomsnitt cirka 1 procent av skogsarealen i Sverige årligen. Idag brinner endast cirka 0,016 procent av skogen – en stor ekologisk förändring på kort tid (Naturvårdsverket 2008).



Figur 1. Skogsmark av lavtyp, dvs. där marklav täcker mer än halva ytan, har minskat med 71 procent de senaste sextio åren. Källa Riksskogstaxeringen

Annan exploaterande verksamhet

Prospektering och utvinning av mineraler, vattenkraft, vindkraft, kraftledningar, vägar och bebyggelse är exempel på annan exploaterande verksamhet i skogslandskapet som krymper och fragmenterar rennäringens betesområden och skär av flyttleder. Betydande och bestående förluster av betesland och osäkrare flyttningvägar uppstod till exempel i de älvar där storskalig utbyggnad av vattenkraften ledde till bygget av stora regleringsmagasin med ofta hög vattenståndsamplitud och snabba vattenståndsfluktuationer (Naturvårdsverket 2019). Infrastruktur i form av bilvägar och järnväg, samt i samband med etablering av gruvor och vindkraft, begränsar också tillgången på vinterbete och möjligheten för renar att nå bra betesmarker.

Turism och friluftsliv stör renar och renskötseln

Turism och friluftsliv är i vissa områden en stor störning för renskötseln som innebär att renen inte får betesro. Det handlar om skoter, hundspann, skidåkning, vandring, jakt med mera. Antalet skottrar har ökat dramatiskt i Sverige de senaste åren och skoteråkningen (inte minst friåkning utaför skoterlederna) innebär en stor störning för renskötseln, framför allt på vårvintern. Draghundar och andra hundar stör ofta också renarna och kan skada eller dräpa renar.

För många stora rovdjur

Ytterligare ett problem för rennäringen är rovdjurspredation (Naturvårdsverket 2019). De stora rovdjuren är skyddade av internationella konventioner och direktiv samt av svenska lagar, men rovdjurens närvaro innebär samtidigt att lönsamheten i rennäringen blir hårt ansträngd. Förutom att de stora rovdjuren dödar renar så stör och skingrar de renarna. Samtinget menar att dagens rovdjurspolitik utgör ett direkt hot mot en ekologiskt, socialt och ekonomiskt hållbar renskötsel, samt att en rationell renskötsel förhindras i nästan samtliga samebyar på grund av för många rovdjur. Den maktlöshet renskötarna känner inför såväl renens lidande som den egna ekonomin kan i sin tur leda till psykisk ohälsa (Samtinget 2015).

Kumulativa effekter

Kumulativa effekter kan beskrivas som hur en verksamhet eller åtgärd tillsammans med andra pågående, tidigare och framtida verksamheter/åtgärder påverkar rennäringen i ett område, dvs. hur "många bäckar små tillsammans bildar en stor å". En enskild kalavverkning eller en enskild gruvetablering kanske inte spelar så stor roll, men sammantaget har skogsbruket, prospektering och utvinning av mineraler, vattenkraft, vindkraft, kraftledningar, bebyggelse, vägar, järnvägar och annan infrastruktur, samt stora rovdjursstammar en enorm negativ påverkan på renen och renskötseln.

Dessa kumulativa effekter har medfört att renens naturliga strövning hindras och att den dagliga driften inom renskötseln blivit mer resurskrävande, t.ex. kostsamma åtgärder som stödutfodring, lastbilstransporter och behov av helikopter vid samling och flyttning. Det har också resulterat i minskade möjligheter till flexibilitet för renskötarna. För många samebyar innebär krympande betesmarker att det idag är svårt att låta betesområden vila och återhämta sig mellan åren, utan allt som är tillgängligt nyttjas år efter år. Det påverkar i sin tur djurhållningen och skapar konkurrens mellan enskilda renägare och mellan samebyar (Sámiid Riikkasearvi 2019b; Naturvårdsverket 2019).

Samråd i överflöd

När varje verksamhet handläggs i en separat tillståndsprocess blir kraven på samråd eller yttranden från samebyarna många. Det är en svår utmaning för renskötarna i samebyarna, som ofta är få, att hinna med alla samråd. Förhandlingsklimatet i dessa samråd upplevs också ofta av renskötarna som tufft, renskötarnas kompetens värdesätts inte, möjligheterna att påverka upplevs som mycket begränsade och renskötseln är som regel förlorare i alla lägen. Det gör att få enskilda renskötare vill ta beslut eller ens åka på samråd. Samtidigt är renskötarna medvetna om att samråd och dialog mellan renskötsel/samiska näringar och övriga samhället har ett värde, inte minst för att minimera skadorna på renbete och flyttleder.

I ett projekt som genomfördes 2014 och som syftade till att utveckla kunskap och metodik för att beskriva och ta hänsyn till kumulativa effekter av exploateringar på den samiska renskötseln konstaterades att arbetsbördan för samråd är stor för samebyarna. Under 2014 lade till exempel

Vilhelmina norra samebys representanter motsvarande 26 arbetsdagar på samråd med skogsbruket; 20 arbetsdagar på samråd och yttranden kring fyra vindkraftsärenden; 23 arbetsdagar på samråd med länsstyrelsen kring bl.a. rovdjur och kraftledningar. Dessutom tillkom ytterligare samråd och yttranden angående kraftledningar, grustäkter och liknande bl.a. med polis och Sametinget. Samebyn behövde också lägga ned tid på eventuella överklaganden av olika ärenden (skrivelser, kartförberedelser). Samebyn fick stå för kostnaderna i de fall det dagsarvode som erhållits inte motsvarat de faktiska kostnaderna. Dessa ärenden är inte en del av samebyarnas huvudverksamhet, utan tillkommer utöver själva renskötelsen (Kløcker Larsen 2016).

Klimatförändringar

Enligt SMHI beräknas den årliga medeltemperaturen i norra Sverige öka med 3–6 grader till slutet av seklet. Störst förändring beräknas ske vintertid med upp mot 7 grader varmare. Antalet varma dagar beräknas också bli fler och vegetationsperioden ca 30–50 dagar längre. Årsmedelnederbörden ökar med ca 20–40 procent. Den kraftiga nederbörden ökar också. Enligt klimatscenerierna minskar också snötäcket generellt i norra Sverige (Axelsson 2019).

Sametinget betonar att graden och hastigheten av klimatförändringarna inom renskötelsesområdet är djupt oroande (Sametinget 2015). Sámiid Riikkasearvi konstaterar att de förändringar som har skett och som sker i klimatet och de förändringar som tros ske innebär stora utmaningar för renskötelsen och den samiska kulturen (Sámiid Riikkasearvi 2019b).

Renskötarna vittnar om förändringar redan idag (skrivarverkstad i Lycksele juni 2019; Furberg m.fl. 2011), bl.a.:

- Svåra betesförhållanden på vintern med isbildning och djup snö.
- Att höstarna har blivit annorlunda med långa perioder med blankis och svaga isar på sjöarna.
- Att vinden torkar ut markerna.
- Mer extremväder både sommar och vinter.

Instabila vintrar med snabba väderomslag kan också leda till ökade svamp- och mögelangrepp på markvegetationen, samt öka slitaget på markvegetationen när renarna måste arbeta hårdare för födan. Nya insekter sommartid kan bli besvärliga (Esselin 2019). I en framtid, när klimatförändringarna riskerar medföra att snöfläckarna på de höga fjällen minskar eller försvinner under sommaren, kan skogens betydelse för renen och renskötelsen därför komma att öka.

Till viss del är klimatförändringarna hanterbara för traditionell renskötsel baserad på naturbete vintertid, men klimatförändringarna är inte hanterbara i kombination med den höga graden av exploatering som sker på renens marker.

Psyisk ohälsa

Inom gruppen renskötare, och framförallt yngre renskötare, är signalerna tydliga att åtgärder behövs för att kraftigt minska den negativa psykosociala hälsan som bland annat orsakas av det hårda tryck som renskötaren utsätts för från exploatering och intrång (Jacobsson 2011; Kaiser m.fl. 2012; Stoor 2016). Ju bättre renen mår desto bättre mår renskötaren och dennes familj (Sámiid Riikkasearvi 2019b).

4. Möjligheter

Ett renskötselvänligt och hållbart skogsbruk

Större respekt för renskötarnas rättigheter, behov och kunskaper

- Normen inom skogsbruket måste vara att skogarna sköts så att det inte begränsar renskötselns rättigheter och behov av skogen som betesresurs.
- Skogsbrukets aktörer måste respektera de samiska rättigheterna och renskötselrätten till fullo, och brukandet av skogsmarkerna måste anpassas till renskötselns behov.
- Den kunskap och erfarenhet som finns i det samiska samhället och bland de renskötande samerna måste användas och respekteras av skogsbrukets aktörer. Det är bara renskötarna som vet vad renen behöver och hur man respektfullt använder marken i ett framtidsperspektiv.

Skogsskötsel med större hänsyn till rennäringen

- Avverkningsnivåerna behöver sänkas drastiskt och åldern för slutavverkning behöver höjas, hänglavskogar måste t.ex. få bli minst 120 år.
- Hyggesfritt skogsbruk (kontinuitetsskogsbruk) behöver tillämpas på större arealer för att gynna olikåldriga skogar med fler än ett trädslag.
- Kalavverkning av hänglavsskogar, stora kalhyggen, kraftig markberedning, gödsling⁵ och plantering av contorta måste upphöra.
- Vägdragningar måste anpassas efter renskötseln⁶.
- Skog som är svårförnygrad ska inte få avverkas.
- Skogsbrukets aktörer måste röja⁷ och gallra mer⁸, rensa bort avverkningsrester⁹, markbereda skonsammare¹⁰ och att lämna fler tallar kvar på hyggen – för att stärka tillgången på renlav och gynna framkomligheten för renen och renskötaren.
- Krav på återplantering av marklav efter avverkning måste införas och alternativ till konventionell markberedning utvecklas för att minimera skador på renlaven.
- Försiktighet bör tillämpas vid bränning av hyggen eftersom det tar lång tid för marken att återhämta sig. Bränning kan dock nyttjas om lav sprids efter åtgärden.
- Kraven på återbeskogning¹¹ i skogsvårdslagen behöver ändras för att större hänsyn ska tas till rennäringen.
- Möjligheten att använda renar för att markbereda hyggen istället för mekanisk markberedning bör undersökas.

⁵ Skogsgödsling påverkar renskötseln främst genom att mängden marklavar minskar. Gödsling gynnar också andra växter som konkurrerar ut lavarna.

⁶ Om vägdragningar inte planeras och anpassas till naturen fragmenterar de ofta landskapet och försämrar betesförutsättningarna för renskötsel. Vägar innebär i sig också en förlust av bete. Renarna vandrar längs vägarna, särskilt eftersom det ofta blir skoterspår efter dem. Vägarna gör markerna tillgängligare för människor som i sin tur kan medföra störningar för renarna.

⁷ Røjningen inom skogsbruket är idag eftersatt och det finns inom många områden ett akut røjningsbehov. Røjningen möjliggör tillväxt av lav och gör att framkomligheten förbättras.

⁸ Marker med tjockt humuslager och mycket hänglav bör dock inte gallras.

⁹ Avverkningsrester som ligger i högar hindrar markbete och marklavarnas tillväxt, försvårar renflyttning och orsakar mögel som får renarna att undvika området.

¹⁰ Markbehandling som behövs för att trygga återväxt av skog ska ske med minsta möjliga påverkan på marker av lavtyp, lavrik typ och torra ristyp med inslag av lav. Man bör använda metoder som i huvudsak flyttar lavmassan utan att den övertäcks. Idag finns markberedare som påverkar marklavarna i mindre omfattning än tidigare. Dessa maskiner används dock i stort sett inte inom skogsbruket. Om skogsbolagen inte börjar använda dessa utvecklade maskiner måste regelverket ändras så att det blir ett krav.

¹¹ Skogsstyrelsen har i några fall skickat föreläggande till markägare om återbeskogning på speciellt älgbetade hyggen. I samband med detta har ingen hänsyn till rennäringen föreskrivits och ingen kontakt har tagits med samebyn. Resultatet kan ha inneburit att markägaren har harvat en lavhed och sedan förnygrat med contorta utan samebyns vetskap.

Restaurering av förstörda betesmarker

- Alla skador som gjorts historiskt och fram till idag måste återställas till goda renbetesmarker igen. Det kan röra sig om skador som uppkommit p.g.a. avverkning av hänglavsskogar, kraftiga markberedningar som t.ex. plöjningar och harvningar, contortaplantage, avverkningar i svårförnygrade områden. Det kan t.ex. ske genom röjning och gallring, bränning på vissa marker, byta ut träslag (contorta), lavspridning och "städning" efter röjning och avverkning (ta bort Grot). Här måste man komma ihåg att restaurering av renbete inte är detsamma som enbart restaurering av lavbete, utan mycket mer.
- Utglesningar av skogar för att främja marklavsbete bör genomföras.

Skydd av skog

- När urval av skog som ska skyddas görs måste renskötselns behov och förutsättningar beaktas på ett bättre sätt än vad som är fallet idag. Det bör genomföras analyser av hur skyddet av skog både kan gynna renskötseln och miljön i stort¹². Hänsynen till renskötseln måste i första hand ske utöver skyddet för övriga höga naturvärden¹³.

Utveckling av samråden mellan rennäring och skogsbruk

- Samråden ska vara förhandlingar mellan två parter med olika rättigheter på samma marker och där FPIC¹⁴ (Free, Prior and Informed Consent) råder.
- Förhandlingarna bör ske dels på policynivå mellan företrädare för renskötseln och skogsbruket, dels på lokal landskaps- och detaljnivå mellan samebyarna och skogsägaren. Sådana förhandlingar måste genomföras inom hela renskötselområdet och inte bara inom året-runt-markerna.
- Andra mer traditionella metoder bör användas i samråden mellan skogsbruk och rennäring, som till exempel rådedibme¹⁵.
- Samebyarnas traditionella kunskaper och erfarenheter måste respekteras i samråden och parterna måste vara jämlika.
- Samebyarna måste få vara med tidigt i planeringsprocessen för att anpassningar i skogsbruket ska kunna göras.
- Diskussionerna behöver ske med långsiktiga planer, god framförhållning och med hänsyn till landskapsperspektivet och kumulativa effekter. Skogsbolagen måste i större utsträckning gemensamt ansvara för att ge samebyarna en bild av skogsbrukets totala påverkan inom ett område.
- Förhandlingarna ska omfatta alla skogsbruksåtgärder som påverkar renskötseln, t.ex. avverkningar, hantering av hyggesavfall, markberedning, stubbrytning, återbeskogning, askåterföring, bränning, vägdragningar, gödsling, tätheter vid plantering, gallring och röjning.
- Protokoll ska skrivas där det tydligt framgår vilka åsikter parterna har framfört och vilka anpassningar man kommit överens om och inte kommit överens om. Om parterna är oense skall ingen åtgärd vidtas innan nya förhandlingar har ägt rum. Det är viktigt att protokollet är tydligt och enkelt att förstå, skogsägaren ska alltid skicka dessa till Skogsstyrelsen för kännedom och de ska användas vid myndighetens bedömning av avverkningsanmälningar och avverkningsansökningar.
- För att parterna ska vara jämlika måste skogsbolagen ta ett ekonomiskt ansvar för att bra förhandlingar ska kunna genomföras. Samebyarna måste få ekonomisk kompensation för sitt arbete och för inkomstbortfall.

¹² Att ett område har höga naturvärden innebär inte alltid att området är bra ur renbetessynpunkt.

¹³ Skyddet av skog för naturvårdsändamål innebär ibland att skogsbolagen inte anser sig att dessutom kunna ta hänsyn till renskötselns behov. När områden skyddas för naturvård innebär det att andra områden brukas på ett intensivare sätt av skogsbruket.

¹⁴ FPIC grundar sig i urfolks rätt att till ett effektivt och jämlikt deltagande. Rätten att säga ja eller nej till verksamheter som påverkar deras traditionella landområden är en del av FPIC.

¹⁵ Rådedibme är ett rådslag om ett avgränsat ämne där konsensus råder för eventuella beslut, vilket ger renskötseln och samebyarna ett reellt inflytande över sina marker.

- Vid försäljning av delar av Sveaskogs markinnehav måste förhandlingar ske med berörda samebyar eftersom dessa försäljningar orsakar problem för renskötelsen.

Ekonomisk kompensation och ersättningar

- Storskogsbruket bör kompensera samebyarna ekonomiskt för de ökade kostnaderna som uppstår i renskötelsen på grund av skogsbrukets verksamhet.
- Storskogsbruket bör dela med sig av det ekonomiska utbytet av naturresursutnyttjandet till samebyarna utöver de merkostnader man orsakar rennäringen.

Kunskap, utbildning och utveckling

- Skogsbruket måste lära sig mer om, och få en större förståelse för, den samiska kulturen och renskötelsen, urfolk, samiska rättigheter, renskötelsens förutsättningar och behov, samt hur renskötare och andra samer påverkas av skogsbruket.
- Skogsstyrelsens roll bör förstärkas och förtydligas när det gäller förhållandet mellan skogsbruk och renskötsel. Skogsstyrelsen bör regelbundet samråda företrädare för rennäringen för att övergripande diskutera hur myndighetens arbete kan genomföras och utvecklas. Skogsstyrelsens personal ska vara väl insatta i både renskötelsens och skogsbrukets förutsättningar och agera på ett sätt så att de uppfattas som sakliga och neutrala.
- Samebyarna behöver ges en chans att arbeta med kartläggning av sina behov idag och i framtiden och vad som är ett hållbart brukande av skogarna så att naturbetesbaserad renskötsel kan bedrivas.
- Säkerställ finansiering för utveckling av samebyarnas renbruksplaner, samt stöd för samebyarnas arbete med renbruksplanerna.
- Kommunicera goda exempel och kunskap mellan samebyar, bolag och län.
- Inrätta ett kunskapsstöd (en "skogsnod") om skogsbruk/renskötsel frågor.
- Forskningen om förhållandet mellan skogsbruk och renskötsel behöver initieras och ske utifrån renskötelsens behov. Om forskning eller renskötelsens erfarenheter av en skogsbruksmetod saknas måste försiktighetsprincipen gälla. Det innebär att skogsbruksmetoden inte ska användas i större omfattning innan nödvändiga kunskaper finns.

Färre stora rovdjur

- Rovdjursstammarna måste minskas. Sametinget anger att rennäringen inte ska behöva tåla mer än 5 procent förluster av nettoenhjorden på samebynivå på grund av rovdjur. Sveriges riksdag beslutade i december 2013 att toleransnivån för skador på ren orsakade av stora rovdjur ska vara maximalt 10 procent räknat på den aktuella samebyns faktiska renantal (Regeringen 2013).
- Kompetensen inom renskötelsen beträffande rovdjur måste tas tillvara bättre. Idag används renskötarens kompetens om lokaliseringen av rovdjursföryngringar. Renskötarnas traditionella kunskap om rovdjur kan nyttjas bättre inom förvaltningen.
- Samebyarna måste få ersättning för de skador och kringkostnader som rovdjuren orsakar.
- De ekonomiska resurserna till samebyarnas inventering av rovdjur måste öka.
- Möjligheten till skydds jakt måste förenklas och rovdjursstammarna måste anpassas i storlek så att skydds jakt endast sker i undantagsfall.
- Möjlighet att förvalta rovdjuren på samebynivå. Lägg ut förvaltningen på entreprenad till samebyarna med en fast nivå av rovdjuren.

Utveckling av rennäringen och annan samisk näringsverksamhet

Ökad förädlingsgrad och marknadsföring av renens alla delar

- Öka förädlingsgraden av alla renens delar. Fler slaktdetaljer och biprodukter från renen bör tas tillvara bättre på slakterierna. Det finns en potential för tillvaratagande av biprodukter på slakterierna och export av dessa produkter som kan utgöra en betydande del av den totala omsättningen för branschen. Idag saknas ett system för att hantera dessa produkter i tillräckligt stor skala för att uppnå lönsamhet.
- Marknadsför renkött som nyttigt, ekologiskt, naturbetesbaserat och klimatsmart – gärna till mer exklusiva konsumentgrupper.
- Riktade marknadsförings-, försäljnings- och produktutvecklingsinsatser mot grossister och nischmarknader som t.ex. restauranger, samt marknadsföring mot allmänheten.
- Ursprungsmärkning av renkött.
- Sök nya marknader för renkött.
- Fokusera åtgärder mot marknadsaktiviteter som möjliggör en stabil och förbättrad prisbild på renkött, ökade slaktvolymerna, förbättrad produkt- och leverans kvalitet, ökat produktutbud samt ökad samordning och effektivare branschstruktur så att de samiska företagens konkurrenskraft ökas.
- Arbeta för ett regelverk gällande småskalig livsmedelshandling och livsmedelsförädling anpassat till rennäringen och dess binärningar.
- Arbeta för många små självägda lokala slakterier och förädlingsanläggningar nära råvaran med egna försäljningskanaler.

Ny teknik

- Ett närmare samarbete mellan utvecklare av ny teknik och renskötseln bör utvecklas. Delar som kräver utveckling är bland annat batterikapacitet, användarvänlighet och geografisk mobiltäckning.
- Samebyarna och rensköterna behöver själva ta ansvar för utveckling av alternativa former för driften, som till exempel förändrade kalvmärkningssystem, förändrade och rationellare flyttningsmönster, förbättrad arbetsmiljö och nya metoder för betesförvaltning.

Fler kvinnor och unga

- Utveckla en vision för rennäringen: Vad vi vill, hur vi når dit, och med vilka medel.
- Motverka dagens skeva köns- och åldersfördelning inom rennäringen genom att synliggöra den traditionella samiska familjebaserade drifts- och företagsformen, där barn, unga och kvinnor har en naturlig plats.
- Genomför informationsaktiviteter om jämställdhet som riktar sig mot samebyar i kombination med andra aktiviteter.
- Gör utredning (SOU) med inriktning mot jämställdhet inom renskötsel och de samiska näringarna.
- Utveckla former för generationsväxlingar och nyetablering av renskötsel företag. Generationsskiften måste möjliggöras så att den yngre generationen vill och vågar satsa på renskötselyrket. Därför måste även den psykosociala hälsan inom renskötseln belysas i skogsprogrammet.
- Högre stödbelopp för startstöd till rennäring företag. Rennäringen liksom alla näringar kräver arbetskraft och försörjning av kompetens. Det behövs incitament för att attrahera yngre personer att engagera sig inom näringen. Startstöd för nya rennäring företag finns idag, men detta upplevs relativt lågt sett till marknadsvärdet på livrenar.

Kompetensutveckling, ekonomistyrning och finansieringsmöjligheter

- Satsa på kompetensutveckling i förvaltning, organisation, ledarskap, företagande, ekonomi, projektledning och rättighetsfrågor för renskötare och samebyar.
- Utbilda samebymedlemmar om förvaltningssystem, andra näringar och verksamheter.
- Utbilda unga samer om traditionell samisk kunskap.
- Utveckla rennäringanpassade ekonomistyrningsverktyg för att den enskilde företagaren enklare ska få överblick över kostnader i företaget.
- Utveckla och inrätta enklare finansieringsmöjligheter för SME inom inlands- och fjällregionerna för företag som har små eller inga säkerheter. Dessa företag kännetecknas av småskalighet och verkar i geografisk lokalisering där fastighetsvärden är låga och har därmed sämre möjligheter att finansiera investeringar inom det reguljära banksystemet.

Utveckling av annan samisk näringsverksamhet

- Stärk rennäringens betydelse för hela det samiska samhället och tydliggör samspelet mellan rennäring, andra samiska näringar och den samiska kulturen.
- Utveckla samebyarnas lednings- och styrningsfunktion för att effektivisera samebyns administration och förvaltning, vilket i sin tur kan ge bättre förutsättningar för att påverka olika intressen i omgivningen.
- Upplevelseturism i olika former är ett område med utvecklingspotential och en möjlighet för samebyar och enskilda medlemmar att bredda verksamheten. Exempel på detta kan vara jakt- och fiskearrangemang, vara med i renskötarens vardag, följa med vid rovdjursinventeringar, medhjälpare vid utfodring/renflytt m.m. Idéer av detta slag har tidigare bedrivits i projektform där turismen anpassat verksamheten till rennäringen behov. Koncept och modeller har arbetats fram, bland annat i projektet och sedermera varumärket Visit Sápmi.
- Genomför utvecklingsinsatser för olika typer av traditionella och nya samiska kompletterande näringar.
- Satsa på kompetensutveckling om samiskt företagande.

Mer lokal samverkan

- Inför ekonomiska incitament som gynnar lokal samverkan.
- Genomför gemensamma projekt med rennäring och andra näringar.
- Synliggör den samiska kulturen och rennäringen genom information och utbildning för att bidra till bättre relationer och en ökad samverkan med andra näringar och människor som bor och verkar i norra Sverige.

Stärkta/bevarade samiska rättigheter

- Rennäringens rätt till land och vatten ska erkännas och respekteras.
- Samerna som Sveriges urfolk måste få inflytande över hur naturresurserna används. Den svenska staten har en skyldighet att skapa förutsättningar för att den samiska kulturen ska kunna leva vidare och stärkas. Detta gäller i förhållande till skogsbruket, övriga exploaterande verksamheter, samt rovdjursförvaltningen.
- ILO konvention nr 169 ska ratificeras.
- Utveckla och uppmuntra särskilda förvaltningslösningar och pilotprojekt för att skapa ökade erfarenheter av samisk förvaltning och för att hitta nya former för samförvaltning.
- Betona att jakt och fiske är en del av renskötselrätten.

Forskning och utbildning

- Den traditionella samiska kunskapen (árbediehtu) måste beaktas och användas. Árbediehtu ska betraktas som jämlik andra samhällens kunskapssystem, t.ex. forskning.
- Mer resurser till riktad forskning om rennäringens utveckling och anpassningsbarhet.
- Genom särskilt destinerade forskningsmedel knutna till urfolks- eller samiska frågor kan incitament för att lyfta dessa frågor inom akademien stärkas. Vidare bör ett samiskt center med ansvar för forskning och utbildning i samiska frågor inrättas.
- Utbildning av turister och allmänheten om rennäring, allemansrätt, terrängkörningslagen med mera.
- Utbildning om renskötsel för andra näringar, verksamheter, kommuner, allmänhet.
- Utbildning redan i skolan om samisk historia, kanske tillsammans med Skogen i skolan.

Strategier för att kunna hantera klimatförändringarna

- Utveckla strategier för renskötsel i ett nytt klimat, bl.a. förändrad användning av sommar- och vinterbetesland och ny teknik, nya metoder för den praktiska renskötseln.

Referenser

Axelsson, Petter 2019. Kunskapsunderlag för regionala skogsprogram i norr. Future Forests Rapportserie 2019:1

Esselin, Anders 2019. Möjligheter och hinder för den västerbottniska skogen och skogssektorn. Version 1, mars 2019, Skogsprogrammet Västerbotten

- <https://www.skogsprogramvasterbotten.se/media/5yhirkm/mojligheter-och-hinder.pdf>

Furberg, M., Evengård, B., & Nilsson, M. (2011). Facing the limit of resilience: perceptions of climate change among reindeer herding Sami in Sweden. *Global health action*, 4(1), 8417.

- <https://www.ncbi.nlm.nih.gov/pubmed/22043218>

Horstkotte, T., Moen, J., Lämås, T. Och Helle, T 2011. The Legacy of Logging—Estimating Arboreal Lichen Occurrence in a Boreal Multiple-Use Landscape on a Two Century Scale. *PLoS ONE* 6(12):e28779

- https://www.researchgate.net/publication/51921027_The_Legacy_of_Logging-Estimating_Arboreal_Lichen_Occurrence_in_a_Boreal_Multiple-Use_Landscape_on_a_Two_Century_Scale

Jacobsson, L. (2011). Psykisk ohälsa och själv mord bland renskötande samer. i Fällman, Hans & Born, Bertil (red.), *Depressioner är vanligare än vi vill tro*. Umeå: Medicinska fakulteten, 29-44.

Kaiser, N., & Salander Renberg, E. (2012). Suicidal expressions among the Swedish reindeer-herding Sami population. *Suicidology online*, (3), 102-113.

Kløcker Larsen, R., Raitio, K., Sandström, P., Skarin, A., Stinnerbom, M., Wik-Karlsson, J., Sandström, S., Österlin, C. och Buhot, Y. 2016. Kumulativa effekter av exploateringar på renskötsel. Vad behöver göras inom tillståndprocesser. Naturvårdsverket Rapport 6722

- <http://www.naturvardsverket.se/Documents/publikationer6400/978-91-620-6722-9.pdf?pid=19076>

Naturvårdsverket 2008. Naturvårdsbränning - svar på vanliga frågor

- <https://www.naturvardsverket.se/Documents/publikationer/978-91-620-8370-0.pdf>

Naturvårdsverket 2019. Storslagen fjällmiljö. Underlag till den fördjupade utvärderingen av miljömålen 2019. Rapport 6872, januari 2019

- <http://www.naturvardsverket.se/Documents/publikationer6400/978-91-620-6872-1.pdf?pid=24089>

Nordin Jonsson, Åsa 2010. Árbediethu (Árbbediehtu/aerpimaahtoe). Samtingets policydokument för traditionell kunskap.

- <https://www.sametinget.se/26119>

Regeringen 2013. En hållbar rovdjurspolitik. Proposition 2012/13:191

- <https://data.riksdagen.se/fil/8F6C2A27-076E-4288-8E36-9F75655C2329>

Regeringsformen 1974. Kungörelse (1974:152) om beslutad ny regeringsform. 1 kap 2 §

Rennäringslag (1971:437). Sveriges riksdag

- https://www.riksdagen.se/sv/dokument-lagar/dokument/svensk-forfattningssamling/rennaringslag-1971437_sfs-1971-437

Roturier, S. Nutti, L-E., Winsa, H. och Bergsten, U. 2017. Restaurering av renlavsbete efter skogsbrand. Fakta Skog Nr 15 2017

Sametinget 2015. Sametingets rennäringspolitiska program. Sápmi – En region som berikar Sverige. DNR 1.3.5-2012-600

- <https://www.sametinget.se/94095>

Sametinget 2019. Sápmi – en näringsmässig resurs. Näringspolitisk strategi.

- https://www.sametinget.se/naringspolitisk_strategi

Sámiid Riikkasearvi 2019a. Ett regionalt skogsprogram för Jämtlands län; Skogens värde för rensköteln och Renens värde för Jämtlands län. Svenska Samernas Riksförbund

- <https://www.lansstyrelsen.se/download/18.35db062616a5352a22a233f9/1560497385396/Skogens%20värde%20för%20rensköteln%20och%20Renens%20värde%20för%20Jämtlands%20län,%20Svenska%20Samernas%20Riksförbund.pdf>

Sámiid Riikkasearvi 2019b. Sámiid Riikkasearvi – Skogspolicy

- <http://pdf.sapmi.se/wp-content/uploads/2019/06/Skogspolicy-för-Sámiid-Riikkasearvi.pdf>

Sandström, P., Cory, N., Svensson, J., Hedenås, H., Jougda, L. and Borchert, N. 2016. On the decline of ground lichen forests in the Swedish boreal landscape: Implications for reindeer husbandry and sustainable forest management. *Ambio*. 2016 May; 45(4): 415–429

Sikku, Ol-Johán 2016. Samiskt näringsliv – hur stort är det egentligen? Sametinget

- <https://www.sametinget.se/119072>

Stoor, P. (2016). Kunskapssammanställning om samers psykosociala ohälsa. Kiruna: Sametinget.

Information från webbplatser

Naturvårdsverket hemsida 1: Samiska rättigheter och områdesskydd (sidan senast uppdaterad: 23 september 2019)

- <http://www.naturvardsverket.se/Miljoarbete-i-samhallet/Miljoarbete-i-Sverige/Uppdelat-efter-omrade/Naturvard/Skydd-av-natur/Samiska-rattigheter-och-omradesskydd/>

Renägarförbundets hemsida: Renägarförbundets organisation

- <https://renagarforbundet.se/organisation/>

Samer.se 1. Antalet samer i Sápmi

- <http://www.samer.se/samernaisiffror>

Samer.se 2. De samiska språken

- <http://www.samer.se/sprak>

Sametinget hemsida 1. Statistik rennäring – Renägare

- <https://www.sametinget.se/statistik/renagare>

Sametinget hemsida 2. Hur är det att vara kvinna och arbeta i renskogen?

- <https://www.sametinget.se/75801>

Sametingets hemsida 3. Folkvalt organ och myndighet

- <https://www.sametinget.se/bakgrund>

Sametingets hemsida 4. Samiskt livsmiljöprogram "Eallinbiras"

- <https://www.sametinget.se/eallinbiras>

Sámiid Riikkasearvi hemsida. Om SSR

- <https://www.sapmi.se/om-ssr/>