

Temaområde Friluftsliv och besöksnäring



Version 2, mars 2020



Länsstyrelsen
Västerbotten



SKOGSSTYRELSEN



region
västerbotten

Länsstyrelsen i Västerbottens län, Skogsstyrelsen och Region Västerbotten är huvudmän för det regionala skogsprogrammet i Västerbottens län

Förord

Den här rapporten beskriver friluftsliv och besöksnäring med sin bas i den västerbottniska skogen och är skriven inom ramen för det regionala skogsprogrammet i Västerbottens län. Syftet är att rapporten ska ge en grundläggande beskrivning av

- Hur friluftsliv och besöksnäring idag bidrar till skogsprogrammets vision och mål
- Vad som hindrar friluftslivet och besöksnäringen att bidra ytterligare till skogsprogrammets vision och mål
- Vilka möjligheter som finns att öka friluftslivets och besöksnäringens bidrag till skogsprogrammets vision och mål

För att förenkla för dem som har deltagit i skrivandet av rapporten så har vi omformulerat de ovanstående punkterna i fyra frågor:

1. Hur ser företags- och/eller organisationsstruktur ut?
2. Vilka värden (monetära och icke-monetära) skapar friluftslivet och besöksnäringen, med sin bas i den västerbottniska skogen, idag?
3. Vad hindrar friluftslivet och besöksnäringen att skapa större värden jämfört med idag?
4. Vilka möjligheter finns att öka dessa värden?

En skriarverkstad med representanter för länets friluftsliv och besöksnäring genomfördes den 7–8 oktober 2019 i Lycksele. Följande personer deltog: Annika Sandström (Region Västerbotten), Ann-Kristine Vinka (Geunja Sami Ecolodge), Cecilia Wallinder (Gold of Lapland), Christopher Storm (Granö Beckasin), Ingela Edholm Forsberg (Skogsmuseet Lycksele), Jimmy Nyman (Jägareförbundet Västerbotten), Kajsa Åberg (Region Västerbotten), Kristina Nilson (Skogsstyrelsen/Skogsprogrammet Västerbotten), Mats Klingvall (Svenska orienteringsförbundet), Mikael Pettersson (Länsstyrelsen Västerbotten), Pär Röckner (Sorsele kommun) och Sofia Blomquist (Skogsstyrelsen).

Flera av dessa personer, samt Ann Dolling (SLU), Therese Lundin m.fl. (Sorsele kommun) och Anna Odevall (Swedish Lapland Visitors Board), har också bidragit med värdefulla synpunkter och kompletteringar under bearbetningen av rapporten efter skriarverkstaden.

Innehållet i rapporten baserar sig på val av fakta och kunskaper som ovan nämnda personer har gjort. Det är alltså deras perspektiv och vad de tycker är viktigt som återspeglas i rapporten. Anders Esselin (Man & Nature AB/Skogsprogram Västerbotten) har varit redaktör för rapporten. Redaktörskapet har bestått i att samla och strukturera materialet från skriarverkstaden, samt att förtydliga en del av innehållet genom att komplettera med information från diverse källor.

Resultaten från skriarverkstaden har använts som grund under skrivandet av förslag till en regional skogsstrategi. Det kommer också att användas för dialog och arbete i Skogsprogrammets fortsatta process.

Vill du kommentera eller komplettera denna rapport? Skicka då ett mail till:

info@skogsprogramvasterbotten.se

Innehållsförteckning

Förord	2
1. Företag och organisationer	5
1.1 Inledning	5
1.2 Mål	6
1.3 Aktörer och samverkan	8
1.4 Sysselsättning, jämställdhet och integration	8
1.5 Forskning, utbildning, statistik	10
2. Värden som friluftslivet och besöksnäringen skapar i Västerbotten idag	13
2.1 Monetära värden	13
2.2 Regional utveckling och sociala värden	14
2.3 Hälsa och välbefinnande	15
2.4 Naturvärden	16
2.5 Kulturvärden	16
2.6 Hållbar utveckling och Agenda 2030	16
3. Hinder och utmaningar	17
3.1 Svårt hävda friluftslivets och besöksnäringens intressen i fysisk planering	17
3.2 Avsaknad av funktionell infrastruktur	17
3.3 Hållbar besöksnäring – en global utmaning	18
3.4 Konkurrens mellan olika intressen i skogen	18
3.5 Problem med kompetensförsörjning för besöksnäringen	19
3.6 Brist på forskning och datainsamling om besöksnäring	19
3.7 Begränsade ekonomiska resurser	20
3.8 Minskat intresse för, och kunskap om, natur	20
3.9 Klimatförändringar påverkar både friluftslivet och naturturismen	20
4. Möjligheter	21
4.1 Friluftsliv och besöksnäring i kommunala strategier och planer	21
4.2 Utveckling av funktionell infrastruktur i länet	21
4.3 Västerbotten ett föredöme som hållbar destination	22
4.4 Ökad samverkan mellan olika intressen i skogen	23
4.5 Satsning på utbildning och kompetensförsörjning för besöksnäringen	24
4.6 Mer forskning och statistik	24
4.7 Tillgång på kapital för besöksnäring och ekonomiska resurser till friluftsliv	25
4.8 Ett större intresse för skogens alla värden hos allmänheten	25
4.9 Anpassning till klimatförändringar	26
4.10 Innovativa angreppssätt och idéer	26

Referenser	27
Bilaga 1. Aktörer och samverkan	30
<i>Ideella föreningar och intresseorganisationer</i>	<i>30</i>
<i>Företag inom besöksnäringen</i>	<i>30</i>
<i>Museer</i>	<i>30</i>
<i>Kommuner</i>	<i>30</i>
<i>Biosfärområde Vindelälven-Juhtatdahka</i>	<i>31</i>
<i>Regionala myndigheter, samarbeten och branschorganisationer.....</i>	<i>31</i>
<i>Nationella myndigheter, samarbeten och branschorganisationer.....</i>	<i>32</i>

1. Företag och organisationer

1.1 Inledning

Friluftsliv är vistelse utomhus i natur- och kulturlandskap för välbefinnande och naturupplevelse utan krav på tävling (SFS 2010:2008). Friluftsliv omfattar såväl organiserad som oorganiserad verksamhet. I detta sammanhang räknas alla sorters naturvistelse som friluftsliv, t.ex. en promenad eller en skidtur i ett vardagsnära naturområde, en vandring i fjällen eller utflykt till skidanläggning, en utflykt till en badplats eller ett grönområde i anslutning till bostäder och institutioner, samt försrättning och norrskensskådning.

Turism, eller besöksnäring¹, omfattar människors aktiviteter när de reser till och vistas på platser utanför sin vanliga omgivning för kortare tid än ett år för fritid, affärer eller andra syften (Tillväxtverket webbplats 1). Besöksnäringen är ingen egen bransch utan kan istället beskrivas som ett system, en väv eller konglomerat av olika verksamheter och branscher, t.ex. aktivitets- och guideföretag, hotell och restaurang, fritidshus, uthyrning, varuhandel, kultur, sport, nöje, luftfart, taxi, järnväg, sjöfart, övriga passagerartransporter, resebyråer, turistservice m.m. (Tillväxtverket 2019).

Det som förenar friluftsliv och besöksnäring är att de i stor utsträckning använder samma infrastruktur, dvs. miljöer och platser, naturmiljö och kulturmiljö, leder, transportvägar, kollektivtrafik och till viss del boende. Dessutom är aktiviteterna delvis desamma (särskilt vad gäller naturturism² och friluftsliv), t.ex. vandring, paddling, skidåkning, ridning, försrättning, sportfiske, jakt, terrängcykling, natur- och kulturskådning. Allemansrätten förenar också friluftsliv och besöksnäring eftersom allemansrätten är en viktig förutsättning för friluftslivet och en tillgång för besöksnäringen.

Det som framför allt skiljer friluftslivets och besöksnäringens aktörer/arrangörer åt är att de i grunden har olika drivkrafter. Förenklat kan man säga att målet för friluftslivets aktörer/arrangörer är verksamhet för att så många som möjligt ska vara vistas i natur så mycket som möjligt, medan pengar är medlet. För besöksnäringen aktörer/arrangörer gäller ofta det omvända. Det bör dock påpekas att det är vanligt med besöksnäringföretag (inte minst naturturistföretag) som är värderingsstyrda och ser sin näringsverksamhet som ett intresse, en livsstil och ett viktigt kall, snarare än ett sätt att göra en ekonomisk vinst (Lundberg m.fl. 2014).

Friluftsliv och besöksnäring med sin bas i skogen

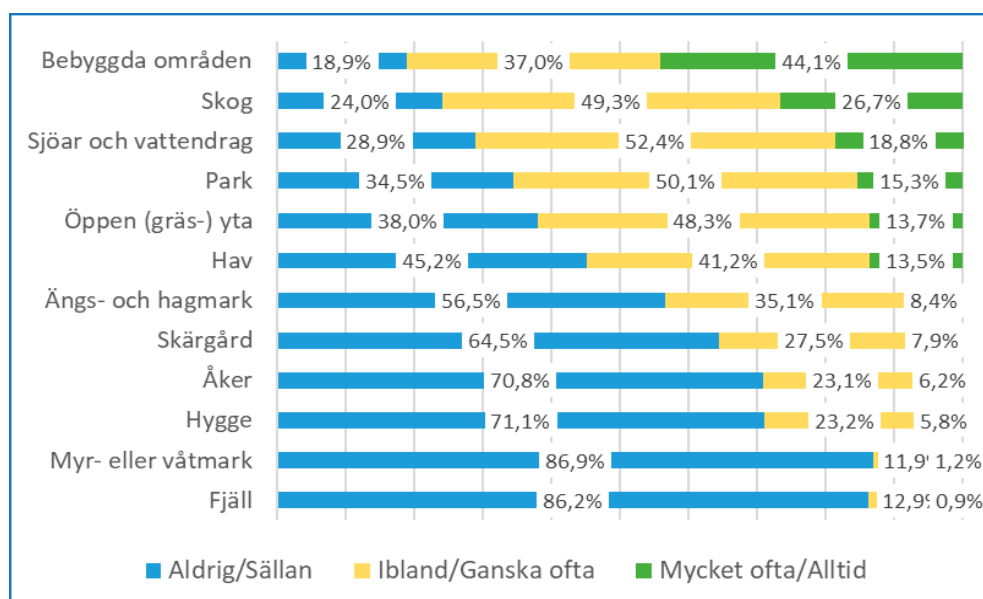
Västerbotten har mycket skog och stora skogsområden som tillhandahåller stora upplevelsevärden och kan fungera som sociala och neutrala mötesplatser. Länets skogslandskap har stor betydelse för olika aktiviteter såsom vandring, klättring, cykling, skoterkörning, jakt, men också för dem som vill uppleva lugn och ro. Myrlandskapet lockar framför allt bärplockare. Länets hav, sjöar och vattendrag med tillhörande kulturarv är en stor källa till friluftsliv och rekreation genom till exempel bad, båtliv, sportfiske och fågelskådning samt vintertid skoterkörning och pimpelfiske. Grönområden nära vatten har särskilt stora upplevelsevärden, i synnerhet i tätortsnära områden.

¹ I Sverige ersätts ofta begreppet "turist" med "besökare" eftersom begreppet turist tolkas som att endast omfatta resor i fritidssyfte och inte affärsmässiga och professionella syften.

² Naturturism är förflyttad konsumtion i form av aktiviteter, boende, måltider och andra turismtjänster där själva naturupplevelsen är i centrum. Ekoturismen är en delmängd av naturturismen. Det betyder att all ekoturism är naturturism, men inte att all naturturism är ekoturism. Begreppet definieras utifrån "The International Eco Tourism Society" definition: "Ekoturism är ansvarsfullt resande som bidrar till skyddet av naturmiljöer och till lokalbefolkningens välbefinnande". I Sverige har Naturturismföretagen (tidigare Ekoturismföreningen) anammat denna definition genom kvalitetsmärkningen Nature's Best Sweden (Naturturismföretagen, Svensk Turism AB och VISITA 2018).

Skog är den vanligaste miljön för friluftsliv. Såväl produktionsskogar som skyddade skogar används vid friluftaktiviteter. Vissa av dessa skogar söker sig folk till, andra vistas folk i för att de råkar finnas i närheten. Det finns många skogsområden som används både för friluftsliv och besöksnäring, men också områden som används mest för friluftsliv (t.ex. vardagsnära natur) och andra som används mest för besöksnäring (t.ex. särskilda anläggningar för aktiviteter). Enligt en undersökning om svenska folkets friluftsvanor 2018 framgår att 27 procent av svenskarna har vistats i skog mycket ofta/alltid de senaste 12 månaderna och att nästan 50 procent har vistats i skog ibland/ganska ofta (Fig. 1) (Fredman m.fl. 2019). Enligt regionalt material från samma undersökning är andelen västerbottningar som är ute i naturen ofta drygt 50 procent på vardagar, ca 70 procent på helger, och ca 80 procent på längre ledigheter. Bland de vanligaste friluftaktiviteterna som västerbottningar ägnar sig finns att vara ute i skog och mark för att få en naturupplevelse, plocka bär och svamp, samt fiska och jaga.

I Sveriges nationella naturturismstrategi konstateras att ett av Sveriges absoluta attraktionsvärden är den svenska naturen och de unika upplevelser som kopplas till den. Bäst villkor för naturturismen finns i och runt större naturområden som över tid kan behålla sin attraktionskraft, t.ex. nationalparker och naturreservat, men även områden som ekoparker och biosfärområden (Naturturismföretagen, Svensk Turism AB och VISITA 2018). Även kulturmiljöer är viktiga för friluftslivet och besöksnäringen. En undersökning av VisitSweden visar till exempel att potentiella Sverigebesökare ofta söker på internet efter sådant som relaterar till historia och kulturarv när de planerar sin Sverigeresa. När utländska turister väl kommer till Sverige besöker de också ofta kulturmiljöer (Riksantikvarieämbetet 2017; VisitSwedens webbplats).



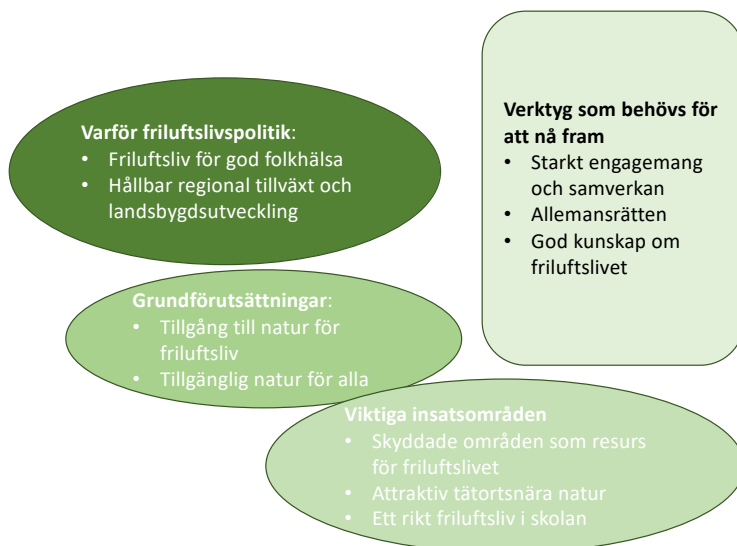
Figur 1. Svar på frågan: Hur ofta under de senaste 12 månaderna har du vistats i följande naturmiljöer på din fritid? Tänk endast på naturmiljöer i Sverige. Källa: Fredman m.fl. 2019

1.2 Mål

Friluftsliv

2013 beslutade riksdagen om tio mål för friluftslivspolitiken, vilka också omfattar naturturismen (Regeringen 2012; Naturvårdsverkets webbplats). De tio friluftsmålen är

1. Tillgänglig natur för alla – innebär att alla människor ska ha möjlighet att vistas i och njuta av natur- och kulturlandskapet.
2. Starkt engagemang och samverkan för friluftslivet – sätter individens personliga val och engagemang i centrum.
3. Allemansrätten – ska värnas och att allmänhet, markägare, föreningar och företag har god kunskap om allemansrätten.
4. Tillgång till natur för friluftsliv – innebär att friluftslivets behov säkerställs genom hållbart brukande, fysisk planering och bevarande.
5. Attraktiv tätortsnära natur – innebär att det ska finnas tillgång till attraktiv natur i och i närheten av tätorter. Allmänheten ska ha tillgång till grönområden och ett tätortsnära landskap med höga frilufts-, natur- och kulturmiljövärden.
6. Hållbar regional tillväxt och landsbygdsutveckling – innebär att friluftsliv och turism bidrar till att stärka den lokala och regionala attraktiviteten och medverkar till en stark, hållbar utveckling och regional tillväxt.
7. Skyddade områden som resurs för friluftslivet – handlar om att naturområden ska göras attraktiva för friluftsliv och rekreation.
8. Ett rikt friluftsliv i skolan – innebär att förskolor, förskoleklasser, grundskolor och motsvarande bedriver friluftslivsverksamhet och undervisning om en god miljö och hållbar utveckling enligt styrande dokument.
9. God kunskap om friluftslivet – innebär att det bör finnas etablerad forskning och statistikinsamling kring friluftsliv som utgår från ämnesfältets bredd och mångvetenskapliga karaktär, är långsiktig över tiden och bygger på behoven hos friluftslivets aktörer.
10. Friluftsliv för god folkhälsa – handlar om att skapa goda förutsättningar så att människor kan vara regelbundet fysiskt aktiva i natur- och kulturlandskapet.



Figur 2. De tio målen för friluftspolitik. Källa: Mikael Pettersson, Länsstyrelsen Västerbotten

8 av Sveriges 16 miljö kvalitetsmål innehåller också preciseringar om friluftsliv, t.ex. att värna, bibehålla och tillgängliggöra värden för friluftsliv, vara uppmärksam på störning (framför allt buller) och möjliggöra naturtypspecifika friluftaktiviteter. Det finns också många andra mål och strategier som berör friluftslivet, t.ex. folkhälsomålen, kulturmiljömålen, skogspolitiska mål, utbildningsmål i skolan (för t.ex. simning och orientering).

Besöksnäring

Det nationella målet för turistpolitiken är att Sverige skall ha en hög attraktionskraft som turistland och en långsiktigt konkurrenskraftig turistnäring, som bidrar till en hållbar tillväxt och ökad sysselsättning i alla delar av landet (Regeringen 2004). 2010 lanserade Svensk Turism AB "Strategi för hållbar besöksnäring 2020"³. Visionen var att uppnå en fördubbling på tio år d.v.s. fram till 2020 (Svensk Turism AB:s webbplats). Region Västerbotten Turisms (RVT) vision är: *År 2025 är Västerbotten en av Sveriges främsta destinationer när det gäller hållbar naturturism vilket även bidrar till att lyfta Sverige som attraktivt resmål*. RVT:s övergripande mål för arbetet fram till 2025 är att etablera en strategisk samverkan i besöksnäringens frågor i Västerbotten som ska bidra till:

- att skapa förutsättningar för hållbar destinations- och produktutveckling i besöksnäringen
- att skapa förutsättningar för hållbar tillgänglighet till, från och om besöksmål och destinationer
- att stärka den västerbottniska besöksnäringens nationella och internationella konkurrenskraft hos utvalda målgrupper genom strategiska partnerskap

(Region Västerbotten 2017)

1.3 Aktörer och samverkan

Det finns en stor mängd aktörer, projekt och samverkansinitiativ som på olika sätt är viktiga för friluftsliv och besöksnäring med koppling till Västerbottens skogar:

- Ideella föreningar och intresseorganisationer
- Företag inom besöksnäringen
- Destinationsbolag
- Museer
- Kommuner
- Biosfärområde Vindelälven-Juhtadaha
- Regionala myndigheter, samarbeten och branschorganisationer (t.ex. Region Västerbotten och Länsstyrelsen Västerbotten)
- Nationella myndigheter, samarbeten och branschorganisationer (t.ex. Naturvårdsverket, Tillväxtverket och Skogsstyrelsen)

(för utförlig beskrivning, se Bilaga 1)

1.4 Sysselsättning, jämställdhet och integration

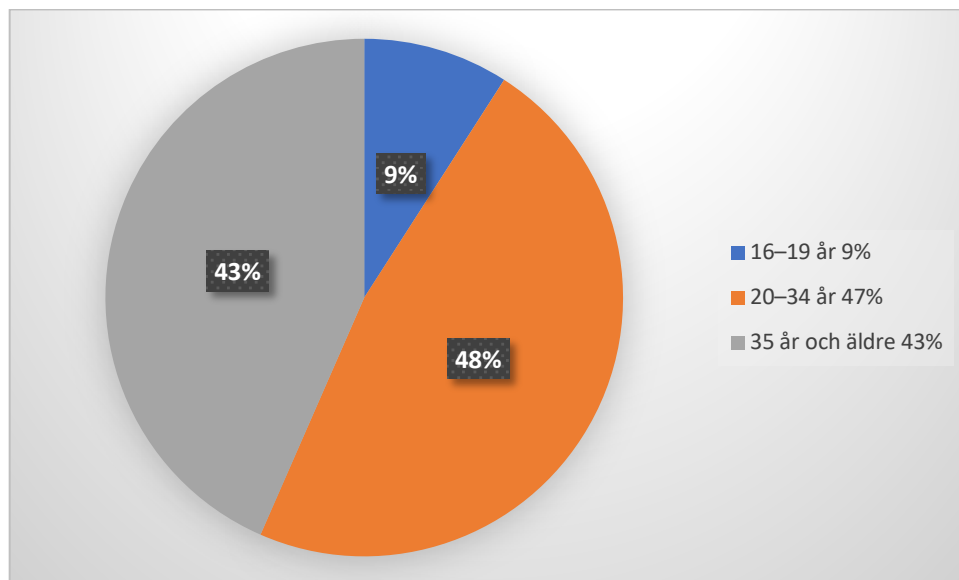
Sysselsättning

I en studie baserad på en webbenkät 2010 framkom att det är dubbelt så vanligt att vi deltar i friluftaktiviteter ordnade av ideella organisationer jämfört med privata arrangörer, men att de flesta utövar friluftsliv i egenorganiserade former. Det innebär att det är svårt att uppskatta hur många arbetstillfällen som friluftslivet skapar. I samma studie beräknades ändå friluftslivets effekter på sysselsättningen i Sverige att motsvara 75 600 arbetstillfällen (Fredman m.fl. 2010). Motsvarande siffror för Västerbotten saknas än så länge.

I Sverige var drygt 170 000 personer sysselsatta inom turism och besöksnäring 2018, vilket innebär 3,6 procent av alla sysselsatta i landet. Besöksnäringen är en servicebransch och när näringen växer ökar behovet av personal. Tillväxten av sysselsättning i Sverige ligger på ca 2,3 procent per år. För besöksnäringen är samma siffra 6,4 procent. Under åren 2000 till 2010 ökade besöksnäringens

³ I SOU 2017:95 (Ett land att besöka – En samlad politik för hållbar turism och växande besöksnäring) föreslogs att regeringen skulle inrätta ett Nationellt besöksnäringensforum med uppdrag att ta fram en nationell strategi och även koordinera genomförandet av den strategin. Det har inte kommit något nytt efter presentationen av SOU:n i december 2017.

sysselsättning med 34 procent medan den generella tillväxten av Sveriges sysselsättning var 16 procent. Flera arbetsuppgifter inom besöksnäringen kan utföras utan särskild utbildning eller tidigare erfarenhet. Det gör att besöksnäringen ofta kan vara det första, riktiga jobbet för unga och de som inte tidigare varit inne på arbetsmarknaden. I hotell- och restaurangbranschen är t.ex. 43 procent 35 år eller äldre, 47 procent 20–34 år, och drygt 9 procent 16–19 år (Fig. 2) (Region Västerbotten Turism 2018).



Figur 3. Besöksnäringen sysselsätter många unga och personer som inte tidigare varit inne på arbetsmarknaden
Källa: VISITA 2018

Av de drygt 170 000 personer som var sysselsatta inom turism och besöksnäring i Sverige 2018 arbetade nästan hälften inom hotell och restaurang (82 000 personer), 21 procent inom varuhandel (35 500 personer) och 11 procent inom kultur och rekreation (18 500 personer) (Tillväxtverket 2019). I Västerbotten arbetar 11 procent av de sysselsatta i en bransch som berör besöksnäringen (Region Västerbotten Turism 2018).

Den naturbaserade turismen i Sverige består av närmare 3 000 aktivitets- och guideföretag som tillsammans med boenden, restauranger och uthyrningsverksamhet omfattar bortåt 10 000 företag. Trots att naturturismen präglas av mindre enmans- och familjeföretag är branschen en av landsbygdens främsta källor till nya jobb (Naturturismföretagen, Svensk Turism AB och VISITA 2018). Av de drygt 1 000 företag som finns registrerade med besöksnäringensrelaterad verksamhet i Västerbotten erbjöd 87 företag ”upplevelser i naturen” i slutet av 2019. Detta antal har varit stadigt under de senaste 10 åren⁴ (uppgift från Kajsa Åberg, RVT).

Jämställdhet

När det gäller friluftsliv så har forskning konstaterat att kvinnor oftare är i naturen än män (Fredman m.fl. 2019). Men när det gäller vanliga aktivitetsbaserade naturupplevelser i länet, som t.ex. jakt, sportfiske och forsränning, är jämställdheten inte lika stor.

Inom besöksnäringen skapas arbetstillfällen för både kvinnor och män. Många kvinnor driver eget företag eller arbetar på ledande befattningar. Besöksnäringen balanserar och kompletterar regionens traditionellt mansdominerade basnäringar. Det bidrar till en mer varierad och attraktiv

⁴ Noteras bör att inte alla företag är aktiva varje år.

arbetsmarknad som kan locka fler att söka arbete i Västerbotten. I Västerbotten utmärker sig handel samt hotell- och restaurang i jämförelse med andra sektorer genom att de har en tydligt jämn könsfördelning (Region Västerbotten Turism 2018).

Integration

Svenskar som har vuxit upp i Europa (inklusive Sverige) är oftare ute i naturen än de som själva, eller vars föräldrar, vuxit upp utanför Europa (Fredman m.fl. 2019). Friluftsliv är ett bra sätt att integrera utrikes födda. SFI (Svenska för invandrare) i Dorotea är till exempel duktiga på att arrangera aktiviteter i skogen för utrikes födda. Jägareförbundet, Svenska turistföreningen, Naturskyddsföreningen, Västerbottens läns hembygdsförbund är exempel på intresseorganisationer som arbetar aktivt med att erbjuda utrikes födda aktiviteter i skog och mark. Det pågår också flera LONA-projekt⁵ i länet som syftar till integration. Arbetsmarknadsuppdraget Naturnära Jobb hade mycket goda resultat vad gäller integration och introduktion av även andra människor med liten naturvana.

I Västerbotten finns också flera företag inom besöksnäringen som byggts upp och drivs av personer som kommit hit från andra länder. Deras kunskap är en tillgång för alla aktörer i länet och en bra grund för att bygga samverkan. Att utbyta kunskap mellan aktörer stärker länet som destination på ett sätt som formella utbildningar har svårt att leva upp till (Region Västerbotten Turism 2018). Entreprenörer inom besöksnäringen med utländskt ursprung kan sin hemmamarknad och har ofta ett redan uppbyggt nätverk som kommer länet tillgodo, särskilt i försäljningsarbetet och för att öka platsens kännedom internationellt. Besöksnäringen är också en naturlig plats för nysvenskar att få sin första kontakt med näringsliv och arbetsmarknad. Det kan vara i form av arbetsplatsförlagt lärande, praktikplats eller en första anställning i Sverige.

1.5 Forskning, utbildning, statistik

Forskning

Forskning om friluftsliv förekommer idag på olika lärosäten i varierande omfattning och med olika inriktning. Lärosäten där det bedrivs forskning om friluftsliv idag:

- Mittuniversitetet, har forskning om naturturism, friluftsliv i skyddad natur, friluftsliv i fjällen, samt besökarstudier.
- Göteborgs universitet, har forskning om friluftsliv i kustmiljöer, barns friluftsliv, besökarstudier.
- Gymnastik- och idrottshögskolan och Örebro universitet, har forskning om lärande inom friluftsliv.
- Umeå universitet, har forskning om naturturism, regional utveckling.
- Sveriges lantbruksuniversitet (SLU), har forskning om friluftsliv i skog, friluftslivets ekonomi. SLU forskar även om barns och gamlas utemiljöer och skogen och andra naturmiljöers betydelse för återhämtning, rehabilitering och hälsa.

(Naturvårdsverkets webbplats)

De mer centrala forskningsmiljöerna inom turism/besöksnäring är:

- Göteborgs universitet, Centrum för turism, CFT,
- Högskolan Dalarna, Centrum för besöksnäringforskning, CetTleR
- Karlstads universitet, Geomedia
- Lunds universitet, Institutionerna för service management och tjänstvetenskap samt strategisk kommunikation

⁵ Lokala naturvårdssatsningen (LONA) är ett bidrag som ska stimulera kommuners och ideella föreningars långsiktiga naturvårdsengagemang.

- Mittuniversitetet, Etour
- Umeå universitet, Institutionen för geografi samt Restauranghögskolan
- Uppsala universitet, Campus Gotland
- Örebro universitet, Restaurang- och hotellhögskolan, RHS, Campus Grythyttan samt Mat och hälsa

(Besöksnäringens forsknings- och utvecklingsfond 2019)

Utbildning

Gymnasieprogrammet Hotell- och turism ger elever kunskaper för arbete med turistinformation, organisation och planering av resor, aktiviteter och upplevelser av olika slag, t.ex. natur- och kulturturism. För att öka fokus på hållbarhetsfrågor inom branschen planeras delkursen Hållbar turism att bli obligatorisk med start 1 juli 2021. Likaså planeras en ny inriktning inom naturbruksprogrammet naturturism, med ett nytt ämne, naturturism⁶. På gymnasienivå kan man även läsa enstaka delkurser i aktiviteter, värdskap och naturguidning inom Naturbruksprogrammet, Hotell- och turismprogrammet, Barn- och fritidsprogrammet m.fl. program. Naturbruksprogrammet i Burträsk har naturbruksprogram med inriktning skog och jakt. Gymnasieprogrammen ges även som lärlingsutbildning och vuxenutbildning.

Det finns också längre och kortare utbildningar inom naturturism på folkhögskolor, yrkeshögskolan och på universitet och högskolor. SLU erbjuder t.ex. master-programmet "Outdoor Environments for Health and Well-being" och kursen "Nature based interventions" inom detta program ges delvis i Umeå (SLU:s webbplats). Västerbottens folkhögskola erbjuder en fjälledarutbildning i Storuman, vars syfte är att ge studenterna kunskap att arbeta professionellt inom friluftsliv och turism (Västerbottens folkhögskolas webbplats). Det finns också en mängd kurser i friluftsliv på andra folkhögskolor i landet, t.ex. i fältbiologi, natur, fjäll, vildmark, jakt och fiske.

Sedan 2013 har Naturskyddsföreningen tillsammans med Naturskoleföreningen och Sportfiskarna fortbildat över 1 000 lärare runt om i Sverige i "Mer friluftsliv i skolan". Naturskolan inom Umeå kommun arrangerar kompetensutveckling för personal inom för- och grundskolan i lärande för hållbar utveckling och utomhuspedagogik.

Skogen i Skolan är ett nationellt samverkansprogram mellan skolan och Sveriges skogliga intressenter. Verksamheten bedrivs på skolans villkor och startade 1973. Den pedagogiska idén bygger på att så långt som möjligt koppla samman teori och praktik. För att nå målet om ökad kunskap och ökat intresse för skogen använder Skogen i Skolan utomhuspedagogiken som redskap.

Länets skogsmuseer, Läns museet och Skellefteå museum spelar en viktig roll både för besöksnäring och länsbornas möjligheter till kunskap och historisk förankring när det gäller skog. Naturum i Hemavan och Ammarnäs, samt Naturcentrum i Vindelns är också viktiga kunskapsresurser för friluftsliv och besöksnäring.

Statistik om friluftsliv och besöksnäring

Det finns en rad myndigheter och organisationer som bidrar med statistik kring friluftsliv och besöksnäring.

- Tillväxtverket har statistik om turism/besöksnäring.
- Havs- och vattenmyndighetens tar fram statistik om fisketurism och fritidsfiske.
- Naturvårdsverket har bland annat statistik kring skyddad natur och hur kommunerna arbetar med friluftslivsfrågor.

⁶ Skolverket reviderar flera av gymnasieskolans yrkesprogram under våren 2020. Förändringarna börjar tillämpas från och med den 1 juli 2021.

- Folkhälsomyndigheten tar fram kunskap kring friluftslivets betydelse för människors hälsa och välbefinnande.
- Riksidrottsförbundet, Svenska jägarförbundets och andra ideella friluftsförbund har statistik kring medlemsantal, aktivitetstimmar, omsättning, med mera.
- Statistiska centralbyrån (SCB) samlar in statistik som är användbar för att bedöma friluftslivsutövandets förutsättningar, till exempel statistik kring markanvändning och "tätortsnära natur".

(Naturvårdsverkets webbplats)

2. Värden som friluftslivet och besöksnäringen skapar i Västerbotten idag

2.1 Monetära värden

Friluftsliv

2009 spenderade svenskarna knappt 100 miljarder kronor i samband med friluftsliv, varav ca 72 miljarder kronor i Sverige. Mest utgifter hade man för boende följt av utrustning, transporter och livsmedel. Förädlingsvärdet i den svenska ekonomin till följd av svenskarnas konsumtion kopplat till friluftsliv uppgick 2009 till drygt 34 miljarder kronor. Den totala betalningsviljan, dvs. utöver det vi redan spenderar, uppgick enligt studien till drygt 33 miljarder kronor (Fredman m.fl. 2010).

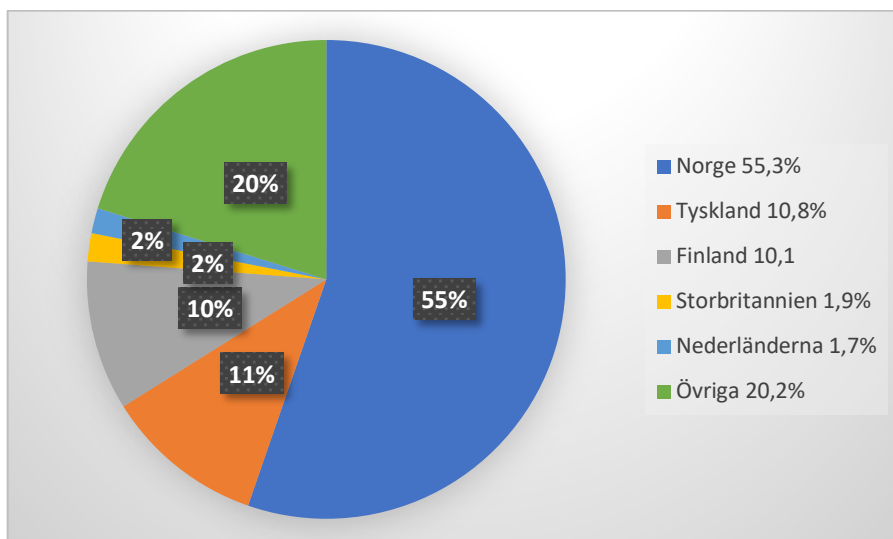
Besöksnäring

2018 omsatte turismen i Sverige sammanlagt 337 miljarder kronor. Av detta står boende och restaurang för ungefär en tredjedel, och varuhandel för en tredjedel. Perioden 2015 till 2018 ökade omsättningen med 16 procent i fasta priser. Tillväxten inom turism sker i hela landet (Tillväxtverket 2019; Region Västerbotten 2018; Tillväxtverket m.fl. myndigheter 2018; Naturvårdsverket webbplats). Besöksnäringen är också en av Sveriges största och snabbast växande exportnäringsar. 2017 stod de utländska besökarna för 42 procent av den totala turismkonsumtionen i Sverige. Besöksnäringens exportvärde i Sverige är därmed dubbelt så stort som järn och stål, och tre gånger så stort som för trävaror (Region Västerbotten 2018).

När det gäller naturbaserad turism så saknar Sverige specifik statistik, men flera kartläggningar och studier pekar på att naturen är ett viktigt motiv till varför personer från andra länder reser till eller stannar kvar i Sverige. Tillväxtverkets fleråriga kartläggning av inkommande besökare i Sverige (IBIS), visar att mellan 25 och 30 procent av besökarna gör något i svensk natur, som t.ex. att vandra, besöka en nationalpark, fiska eller rida. Enligt Visit Sweden visar målgruppen ”de globala resenärerna” ett stort intresse för Sverige som naturdestination och 9 av 10 vill uppleva naturen på sin Sverigesemester. Naturen och aktiviteter knutna till den är med andra ord ett starkt bidrag till den totala turismomsättningen. Omsättningen hos de aktivitets- och upplevelseföretag som verkar direkt i svensk natur är förhållandevis låg och den potential som finns för att utveckla företagande och sysselsättning inom naturturism väntar fortfarande på att realiseras fullt ut. Forskare från Turismforskningsinstitutet ETOUR uppskattade 2014 att 2 700 aktiva företag tillsammans omsatte 3,6 miljarder kronor (Naturturismföretagen, Svensk Turism AB och VISITA 2018).

Den totala turismkonsumtionen i Västerbotten är ca 8,4 miljarder kronor per år. Av det står svenska besökare för ca 69 procent och utländska besökare för ca 31 procent. I Västerbotten är besökarnas konsumtion annorlunda fördelad än i Sverige som helhet. I vårt län lades 2016 hela 49 procent på varuhandel, 11 procent på boende, 13 procent restaurang, 23 procent resor och transporter, 4 procent kultur och tjänster. De utländska gästerna i länet kommer från Norge (ca 66 procent), Tyskland (ca 11 procent), Finland (ca 10 procent), Storbritannien (ca 2 procent) och Nederländerna (ca 2 procent) (Fig. 3) (Region Västerbotten Turism 2018)⁷.

⁷ RVT inleder under 2020 ett mer fokuserat arbete med statistiskt material, med målet att ha en kartläggning av besöksnäringens verksamheter klar under årets andra halva. Kartläggningen kommer att baseras på SCB:s företagsdata tillsammans med gästnätter och andra källor RVT har till förfogande.



Figur 4. Utländska gäster i Västerbotten. Källa: SCB 2018

Swedish Lapland (Norrbottens län plus Skellefteå och Sorsele kommuner) uppvisar också en stark tillväxt sedan 2010 (+ 58 procent). Dessutom skapar en mer förädlad turism i norr fler nya jobb än i övriga landet. Den viktigaste förklaringen ligger sannolikt i starka reseanledningar med bland annat norrsken, snö, arktisk och samisk kultur (Naturturismföretagen, Svensk Turism AB och VISITA 2018).

Fritidshusboende räknas också som en del av besöksnäringen. De som har fritidshus är tillfälliga men återkommande invånare – en så kallad osynlig befolkning som varken syns som registrerade gästnätter eller i folkbokföringen. Däremot märks deras konsumtion under vistelsen i fritidshuset. De som vistas i eget eller andras fritidshus har samma behov som hemma och vill dessutom njuta av lokala aktiviteter och attraktioner. I Västerbotten finns drygt 30 000 fritidshus. Det gör Västerbotten till ett av de län som har flest fritidshus. Om hänsyn tas till folkmängd är antalet fritidshus ännu mer betydande. Det här innebär att delar av länet, trots lågt befolkningsantal, lockar en stadig ström konsumenter som bidrar till den lokala ekonomin. Det är inte bara i stora turistorter som besöksnäringen har positiv effekt och potential, utan även längs mindre vägar och mer svåråtkomliga områden. 2016 skedde ca 2 857 000 övernattningar hos släkt, vänner och i fritidshus i Västerbotten. Samma år registrerades 1 793 100 övernattningar på hotell, vandrarhem, camping och stugor (Region Västerbotten Turism 2018; Tillväxtverket 2019)

Det finns i dagsläget mycket begränsad information om hur utbredd besöksnäring kopplad till länets skogslandskap är och det ekonomiska värdet av denna besöksnäring (Axelsson 2019).

2.2 Regional utveckling och sociala värden

Friluftslivets och besöksnäringens aktiviteter är ofta platsbundna, dvs. de bygger på lokala attraktioner. Man kan t.ex. inte flytta en fjällskog till staden. Resursen (naturen) finns där den finns. Det innebär att friluftsliv och besöksnäring skapar arbetstillfällen även i glest befolkade delar av Västerbotten, bidrar till bevarande och utveckling av fysisk och digital infrastruktur, samt offentlig och kommersiell service. Det gynnar naturligtvis även andra näringar och verksamheter i länet. Besöksnäringen består främst av lokalt ägda företag, så vinst och utveckling stannar kvar i länet. Besöksnäringens tillväxt skapar också möjligheter för unga att bo kvar efter skolan. För de vars arbetsplats flyttas kan arbeten inom besöksnäringen ge möjlighet att hitta en ny inkomst på hemmaplan (Region Västerbotten Turism 2018).

Vardagsnära skog, som är lättillgänglig för friluftsliv, är viktigt för god boendemiljö och väsentligt för en plats attraktivitet. Värden som uppstår av människors upplevelse av skog omfattar tillhörighet till plats (sense of place), känslan av att gå i egen skog, och upplevelsevärden som orördhet, skogskänsla, aktivitet/utmaning, kulturvärden, social samvaro och biologisk mångfald/naturvärde. Dessa värden kan bidra till ökad inflyttning och att få dem som bor på en plats att stanna kvar. Det kan också få företag att investera och etablera sig. Ca 56 procent av västerbottningarna anser att möjlighet till friluftsliv har påverkat deras val av bostadsort, jämfört med ca 50 procent för Sverige som helhet (Fredman m.fl. 2019).

Runt om i länet görs också insatser för att öka främja människors möjlighet till utevistelse med naturkontakt. Stora insatser görs till exempel för att anlägga entréer, leder, vindskydd och skyltning. Det är framför allt länsstyrelsen och kommunerna som genomför åtgärderna och följer upp hur områdena används. Många av landets kommuner har genom det statliga lokala naturvårdsbidraget (LONA) ökat möjligheten för allmänheten att utöva friluftsliv. Exempelvis har cykelvägar anlagts och vandringsleder utvecklats. Friluftslivssamordnarna på länsstyrelserna utgör en viktig resurs för att sprida och implementera kunskaper och insatser om friluftsliv på regional och lokal nivå. Civilsamhället har också en viktig roll. Många ideella föreningar och intresseföreningar bedriver projekt kring utevistelse och rekreation, speciellt med fokus på barn och unga, fysisk aktivitet, mångfald och integration (Naturvårdsverkets webbplats). För att ytterligare öka tillgängligheten pågår sedan 2018 ett arbete med att digitalisera friluftslivsinformation för skyddade områden. Riksdagen har beslutat att friluftslivets värden ska beaktas när nya områden skyddas. Naturvårdsverket och Hav- och vattenmyndigheten tar fram handböcker och vägledningar för att öka förutsättningarna för särskilda insatser i förvaltningen för friluftsliv (Naturvårdsverkets webbplats). Och skogssektorn har tagit fram gemensamma målbilder som ger vägledning om hur hänsyn till friluftsliv och rekreation bör tas vid skogsbruksåtgärder (Skogsstyrelsen 2016).

2.3 Hälsa och välbefinnande

Samhället står inför en rad utmaningar kopplade till våra levnadsvanor och livsstil, till exempel har stillasittande och psykisk ohälsa ökat. Att vistas i naturen har positiva effekter på både den fysiska och psykiska hälsan. Två tredjedelar av svenskarna menar att utomhusvistelser gör vardagen mer meningsfull, och hela 90 procent är helt eller delvis eniga i påståendet att friluftsliv är positivt för hälsan (Fredman m.fl. 2019). Om förskolebarn och skolelever vistas mer i skogen, så leder det till positiva effekter i form av bättre motorik, ökad koncentrationsförmåga, minskad aggressionsnivå och förbättrad fysisk och psykisk hälsa (Giusti 2019). Personer som har god tillgång till naturvistelse (god tillgång till vardagsnära natur) har också lägre risk för lätta depressioner och återhämtar sig snabbare efter sjukdom. Personer på äldreboende som har god tillgång till natur har lägre BMI⁸, lägre frekvens av hjärt-kärlsjukdomar och lägre frekvens av lätta depressioner (Ottosson och Ottosson 2006).

Totalt sett beräknas bristen på fysisk aktivitet bland svenska folket kosta runt 6 miljarder kronor varje år (Svenskt friluftsliv 2016). Friluftsliv och naturbaserad besöksnäring ger möjlighet till fysisk aktivitet, avkoppling, rekreation och återhämtning. Tillgången till friluftsliv och naturbaserad besöksnäring är därför värdefullt både för den enskilda människan och för samhället i stort. Friluftsliv och naturbaserad besöksnäring leder på så sätt indirekt till stora samhällsekonomiska besparingar i och med att behovet av sjukvård för barn, vuxna och äldre minskar (Naturvårdsverkets webbplats).

⁸ Body Mass Index

2.4 Naturvärden

Människors kontakt med naturen har minskat dramatiskt de senaste hundra åren. I dagens samhälle spelar friluftslivet och naturbaserad besöksnäring en avgörande roll för att skapa förståelse för naturen och allt levande. När människor vistas i naturen växer förståelsen för att den är värd att bevara (Giusti 2019). Därför kan friluftslivet och naturbaserad besöksnäring bidra till att öka kunskapen och engagemanget för hållbara livsstilar – nu och för framtida generationer. Guidade aktiviteter och upplevelser är en viktig dörröppnare för ökad förståelse och kontakt med naturen, kulturen och lokalbefolkningen. Idag bor över 80 procent av Sveriges befolkning i tätorter. Urbana grönområden och tätortsnära natur är därför en viktig del i samhällsplaneringen. Ju fler som ges möjlighet att vistas i naturen, desto fler är det som vill värna den (Naturvårdsverkets webbplats).

Människor som rör sig ute i naturen är också viktiga för att notera förändringar i naturen och ekosystemen. Jägarna är ett bra exempel. Varje år löser ca 17 000 personer statligt jaktkort i Västerbotten (Naturvårdsverkets webbplats). En genomsnittlig svensk jägare jagar 27 dagar per år (Boman m.fl. 2011). Jägarna bedriver systematisk viltövervakning (älgobs, avskjutingsstatistik m.m.) och sjukdomsövervakning (CWD, harpest m.m.). Jägareförbundet driver också många bevarandeprojekt, som t.ex. Fjällgåsprojektet, och projekt som syftar till att begränsa invasiva arter, som t.ex. mårddhund, mink och bisam. Jägarna i länet jobbar även på olika sätt för att stärka viltstammarna, vilket i sin tur skapar förutsättningar för annat friluftsliv och besöksnäring. Sportfiskare, ornitologer och många andra friluftsutövare i ideella organisationer och intresseorganisationer gör på liknande sätt nytta för naturvärden i Sverige och Västerbotten.

2.5 Kulturvärden

Friluftsliv och besöksnäring kan öka människors kunskap om, och intresse för, den plats de bor på eller besöker, dvs. platsens historia, kultur och traditioner. Berättelser är ofta en viktig del av upplevelsen och guidning är central för att klä en plats med innehåll och mening. Läns museet i Umeå, Skellefteå museum, Skogsmuseet i Lycksele, andra skogsmuseer, samt Västerbottens läns hembygdsförbund, spelar här en viktig roll. Lokal, traditionell mat är också ofta en viktig del av upplevelsen. Fler vistelser i skogen kan även öka intresset för skog, vilket kan locka hela familjen till skogen. Därigenom bibehålls den sociokulturella traditionen med bl.a. bär- och svamplockning, fiske och jakt, örtekunskap och slöjd.

2.6 Hållbar utveckling och Agenda 2030

Både friluftsliv och besöksnäring har en stor potential att bidra direkt eller indirekt till Agenda 2030 och de globala hållbarhetsmålen, t.ex. mål 8 Anständiga anställningsvillkor och ekonomisk tillväxt, och mål 12 Hållbar konsumtion och produktion (UNWTO webbplats). Sedan 2015 pågår aktiviteter och strategiska åtgärder för hållbar besöksnäring⁹ i Västerbotten baserade på en arbetsmetod framtagen av Global Sustainable Tourism Council (GSTC). Metoden går ut på att privata och offentliga aktörer gör en diger genomgång av verksamheternas alla delar, analyserar förändringsbehov och tar fram en åtgärdsplan. Idag är hållbarhetsarbetet och GSTC-metodiken en del av Region Västerbotten Turisms kärnverksamhet och Västerbotten är i detta arbete ett föredöme för många andra län.

⁹ En hållbar besöksnäring definieras som en näring som med uthållig lönsamhet levererar upplevelser som motsvarar eller överträffar gästens förväntningar och som ger samhället ett mervärde, utan att äventyra de gemensamma resurserna för kommande generationer (Region Västerbotten Turism 2018)

3. Hinder och utmaningar

3.1 Svårt hävda friluftslivets och besöksnäringens intressen i fysisk planering

Den geografiska placeringen av bl.a. bostäder, industriområden och handel bestäms i kommunala översiktsplaner. Den fysiska planeringen av städer, tätorter och landsbygder är också avgörande för att skapa förutsättningar för en lättillgänglig natur, ett vardagsnära friluftsliv och en attraktiv besöksnäring. Men friluftslivet och besöksnäringen har ibland svårt att hävda sina intressen i den kommunala översiktsplaneringen. Det beror bland annat på att friluftslivets och besöksnäringens frågor är utspridda på många olika kommunala förvaltningar. Det är också svårt för kommunala tjänstemän och politiker att ha den bredd och djup i sin kunskap, samt tillräckliga resurser, som behövs för att kunna hantera friluftslivets och besöksnäringens olika behov.

En stor efterfrågan på fritidshus och snabb exploatering i vissa områden är ett exempel på hur viktigt det är med fysisk planering av områden viktiga för friluftsliv och besöksnäring. Efterfrågan på tomter till fritidshus innebär en stor möjlighet för många kommuner. Samtidigt kan etablering av fasta bostäder och lokala företag försvåras när kommunen säljer mark för fritidshusboende. Visserligen finns det fritidshusägare som skriver sig i kommunen och på så sätt bidrar med skatteintäkter trots att de inte bor fysiskt på orten. Men konsekvensen är ofta att fritidshusägarna inte bidrar till dagliga inköp i ortens butiker eller till lokal arbetskraft. Inte heller bidrar fritidshuset till att det blir fler barn i de lokala skolorna. Fritidshus i attraktiva områden trissas också upp bostadspriserna, vilket kan innebära att personer med lokal förankring i dessa områden inte har råd med bostad. Det gäller inte minst unga vuxna. Dessutom kan satsningar på fler fritidshus leda till en ökad belastning av motoriserat friluftsliv, vilket kan vara till nackdel för annat friluftsliv, besöksnäring, rennärning, samt natur- och kulturmiljön.

I många delar av länet som är intressanta för friluftsliv och besöksnäring saknas idag också offentlig och kommersiell service, inklusive avfallshantering, vattenförsörjning, sjukvård och inte minst livsmedelsbutiker/lanthandel. Snabbt och tillförlitligt bredband utanför våra tätorter är en annan ödesfråga för att länets besöksnäringens företag ska synas på utländska marknader och kunna hantera allt ifrån bokningar till ekonomi.

3.2 Avsaknad av funktionell infrastruktur

Utvecklingen av friluftslivet och besöksnäringen är beroende av en god transportinfrastruktur, dvs. flyg, tåg, buss, bil. I Västerbotten är besöksnäringens särskilda utmaning att många företag verkar långt ifrån flygplatser, järnvägsstationer och andra större knutpunkter, samt att det saknas kollektivtrafik på mindre orter och mellan orter. Företagen är därför i hög grad beroende av att sammankopplingen mellan olika trafikslag fungerar, så att resan från storstäder och viktiga internationella knutpunkter till resten av landet säkerställs under hela året och på tider som passar besökarna. Det kan också uppstå problem om det finns väl fungerande transportlösningar till en ort, men sedan saknas lokal infrastruktur för att kunna ta emot den mängd och typ av besökare som kommer, t.ex. leder och naturnära boenden med värdskap och standard av hög kvalitet.

Utveckling och skötsel av ledssystem för vandring, ridning, cykel och andra aktiviteter är av strategisk betydelse för både friluftsliv och naturturism, inte minst i länets skogar. Utbudet av vandringsleder i Västerbotten har ökat de senaste åren. Nya leder har t.ex. anlagts i Björnlandets nationalpark och kring Ammarnäs. Dessutom har flera befintliga leder rustats upp. Flera kommuner arbetar också med ledutvecklingsprojekt, t.ex. Umeå, Skellefteå, Nordmaling, Bjurholm, Vindelns, Åsele, Dorotea, Storuman, Sorsele, Vilhelmina, Lycksele, Vännäs, Robertsfors och Norsjö. Malå har sökt LONA-bidrag

för att börja kartera leder. Men trots insatserna de senaste åren är många leder i Västerbotten dåligt underhållna och skyltade, med för få skyltar, och otydliga anvisningar för besökare – särskilt för ej svensktalande besökare. En utmaning är att hitta inkluderande och långsiktigt hållbara finansieringsmodeller för ledunderhåll och utveckling av ledsystemen.

3.3 Hållbar besöksnäring – en global utmaning

Turismens sannolikt största utmaning är att åstadkomma en hållbar utveckling, såväl ekonomiskt som socialt och miljömässigt. Det globala resandet och den miljömässiga hållbarheten kommer att kräva särskild omsorg, mot bakgrund av klimatförändringar och lokala miljömässiga påfrestningar i olika delar av världen, i kombination med den snabba tillväxten av den globala turismen.

Västerbotten ligger långt från Sveriges, Europas och resten av världens stora befolkningscentra och många av länets attraktiva besöksmål ligger i landsbygd. Det är en utmaning att hitta hållbara och klimatsmarta transportlösningar för att besökare ska kunna ta sig till och från dessa platser.

Besöksnäringens tillväxtperspektiv behöver också balanseras med ett hållbarhetsperspektiv så att inte platser och upplevelser förstörs av ett alltför högt besöksstryck. Även om varje enskild boende och besökare i ett område följer allemansrättens regler om att inte störa eller förstöra, så kan en stor mängd besökare tillsammans orsaka slitage och störningar (t.ex. ljud) som minskar eller spolieerar platsens och/eller upplevelsens attraktivitet. Överutnyttjande av vilt- och fiskresursen kan t.ex. leda till sjunkande och små populationer av vilt och fisk, vilket i sin tur leder till minskat intresse för jakt, fiske och viltskådning. Vilt- och fiskbeståndens storlek påverkar också hur mycket extern jakt och fiske som ett område kan erbjuda. Även mängden jagande och fiskande människor i ett område påverkar upplevelsen och kan ha en negativ inverkan på andra verksamheter. Skoterkörning utan hänsyn till lagar och regler påverkar såväl fastboende och renskötsel som friluftslivet och besöksnäringen negativt.

3.4 Konkurrens mellan olika intressen i skogen

Trots att skogslandskapet i Västerbotten är både omfattande och mestadels glesbefolkat, så råder det ibland konkurrens mellan olika aktörer i vissa områden och under vissa tider. Skogsbruk kan t.ex. orsaka problem för friluftslivet och besöksnäringen, och vice versa. Med dagens skogsbruk blir skogarna tätare, yngre och mer homogena, vilket inte alltid upplevs som positivt av friluftslivet och besöksnäringen. Brist på hänsyn i skogsbruket kan innebära att natur- och kulturvärden, samt sociala värden, skadas eller försvinner. Med stor sannolikhet kommer skogen tids nog att avverkas. Plötsligt kan det vara ett kalhygge på en önskad plats, eller så har ett kalhygge växt igen vilket t.ex. kan innebära att ett hundspannsföretag inte längre kan köra sina turer där. Idag är det ibland också en utmaning att nå ut med information och idéer till markägare om alternativa möjligheter och inkomstkällor med skogen, och det saknas en bredare diskussion om att ett alternativt brukande, långsiktigt sett, kan ge större ekonomiska vinster än traditionellt skogsbruk.

Friluftsliv eller besöksnäring kan i vissa fall också innebära en förändring eller påtaglig påverkan på naturmiljön som kräver samråd enligt miljöbalken med länsstyrelsen eller kommunen. För organiserat friluftsliv eller naturturism i skyddade skogar gäller dessutom särskilda regler. Besöksnäringens företag i regionen har upplevt att det är krångligt att ansöka om tillstånd för guidning och aktiviteter i skyddade områden. Från nationell nivå behöver man se över lagar som reglerar verksamhet inom nationalparker och naturreservat för att hitta harmoni mellan olika intressen samt en enkelhet i hur ärendena ska behandlas.

En annan utmaning är att skapa samverkan mellan flera aktörer inom besöksnäringen för att tillsammans utgöra en fullständig mottagning av besökarna. I detta ingår att kartera och planera verksamheternas aktiviteter och behov av miljöer, samt besökarnas efterfrågan på exempelvis tillgänglighet, vildmarkskänsla och tystnad. En destination kan t.ex. erbjuda både viltskådning och jaktturism, men det förutsätter att verksamheterna inte pågår samtidigt på samma plats. Utmaningen handlar också om att tydliggöra roller mellan privata, ideella och offentliga aktörer. Attraktiva platser kan bli svårare att erbjuda betalande gäster om icke-betalande personer samtidigt vistas där. Offentligt finansierade guidningar där målgruppen per definition i huvudsak är besökare (turister) är exempel på detta.

Fisketurism är en växande del av svensk besöksnäring. En SCB-undersökning från 2018 visar att ca 1,3 miljoner svenskar i åldern 16–80 år ägnar sig åt fritidsfiske varje år (Jordbruksverkets webbplats). En stor del av fisket sker i skogen eller i nära anslutning till skog. För att möjliggöra en hållbar fisketurism och fritidsfiske krävs samsyn och samplanering. Utmaningen är samverkan mellan Fiskevårdsområden (FVO), markägare, lokalbefolkning och entreprenörer. Förenklat kan man säga att FVO är fiskets ledsystem på annans mark, och dit fritidsfiskare och fisketurister kommer för att fiska. Det råder liknande utmaningar som med utveckling och skötsel av ledssystem. Få skyltar, otydliga anvisningar för besökare och särskilt för ej svensktalande besökare, men även konkurrens om resursen fisk. En utmaning är att hitta inkluderande och långsiktigt hållbara finansieringsmodeller för att skapa ett hållbart fiske mellan berörda aktörer och mellan det kommersiella och det icke kommersiella.

3.5 Problem med kompetensförsörjning för besöksnäringen

Kompetensförsörjningen är en central fråga för besöksnäringen i länet och avgörande för att näringen ska kunna växa, erövra internationella marknadsandelar och möta besökarnas behov och höga krav på upplevelser, service, värdskap, mat, boende m.m. Besöksnäringen brottas också med utmaningen kring generationsskiften och ägarbyten, särskilt i inland och fjäll (skogliga området). Men idag saknas en tydlig, offentlig utbildningsplan för besöksnäringens olika kompetensområden. Bristen handlar om behovsanpassade yrkeshögskolor, längre yrkesförberedande utbildningar för unga, korta högkvalitativa utbildningstillfällen för redan verksamma företag, plus kompetenshöjande insatser hos myndigheter och finansärer. Genomgående behöver befintliga utbildningar inom hela besöksnäringen bättre fokus på affärsutveckling och företagande, och det behövs även attraktiva och etablerade karriärvägar samt möjlighet för redan yrkesverksamma att komplettera sin erfarenhet med bra utbildningar. Utbildningarna behöver också en närmare samverkan och koppling med besöksnäringens företagare.

3.6 Brist på forskning och datainsamling om besöksnäring

För att kunna utvecklas behöver besöksnäringen mer statistik och mer kunskap. Inte minst saknas kunskap om människors tillgång och tillgänglighet till vardags- och bostadsnära naturområden, naturturismens potential för nya jobb, välbefinnande på landsbygden, folkhälsa och naturvård, affärsutveckling, digitalisering och hållbarhet. Idag finns mycket lite regional statistik kring friluftsliv och besöksnäring kopplad till länets skogar och skogslandskap.

3.7 Begränsade ekonomiska resurser

Möjligheten att få lån, eller tillgång till kapital på annat sätt, för investeringar är många gånger begränsad för företag inom den naturbaserade turismen. Det beror sannolikt på att det ofta handlar om mindre lån, att långivares och investerares kunskaper om branschen är bristfällig och att branschen har svårt att synliggöra sin potential. I Västerbottens inland ses ofta naturturism och annan besöksnäring som högriskprojekt av banker och investerare, vilket innebär brist på kapital för nyetableringar och investeringar.

Andra områden som behöver bättre finansiering är skötsel av leder, organisation för regional samverkan av leder, utveckling av tillgång till natur och aktiviteter för friluftsliv i kommunal verksamhet, och stöd för utvecklingsarbete för friluftsliv och besöksnäring (t.ex. LONA-bidraget).

3.8 Minskat intresse för, och kunskap om, natur

Urbanisering med flera samhällsförändringar innebär att intresset för, och kunskapen om, skogens natur- och kulturmiljöer minskar. Det här är en utmaning för både friluftsliv och naturbaserad turism. Brist på kunskap om skogens vilt kan t.ex. hindra människor från att ge sig ut i naturen och skogen. Rädsla för stora rovdjur är ett konkret exempel. Intresset för att vandra ökar både i Sverige och internationellt, men det innebär också att det kommer fler personer som saknar kunskap för att klara sig ute i skog och mark.

En annan utmaning handlar om att informera om allemansrätten. Det ska vara en information och inte ett säljargument! En arrangör av en aktivitet har alltid ansvar för deltagarnas handlingar. Information om allemansrätten ska ha utformningen *detta gäller när du är i naturen i Sverige*, inte vara ett argument för att besökare ska komma till Sverige för att det här är fritt att göra som man vill överallt.

3.9 Klimatförändringar påverkar både friluftslivet och naturturismen

Klimatet förväntas bli varmare, våtare och vildare. Det påverkar och kommer att påverka friluftslivet och naturturismen i Västerbottens skogar. För naturturismen är frågan vilka tjänster som ska marknadsföras och vilka investeringar som lönar sig på sikt. Det vinterbaserade friluftslivet och besöksnäringen är särskilt utsatta för att drabbas av kortare vintrar med mindre tillgång till snö och is. Skoterturer, snöskovandringar, hundspannsturer och skidåkning är exempel på aktiviteter i farozonen. Klimatförändringar kan också medföra en ökad sårbarhet för en aktivitet som sportfiske. Mer frekventa utbrott av svampinfektioner på grund av höjda vattentemperaturer och låg vattennivå i vattendrag kan hota lokala fiskbestånd.

4. Möjligheter

4.1 Friluftsliv och besöksnäring i kommunala strategier och planer

Förslag insatser och åtgärder

Kartering

- Kommunerna bör kartlägga och beskriva områden värdefulla för friluftsliv och besöksnäring, och eventuellt göra bärkraftsanalyser, bl.a. för att fördela besöksstrycket på ett bra sätt genom t.ex. zoner. En parameter att ta hänsyn till är att olika naturtyper tål olika mycket slitage. Naturvårdsverket har tagit fram handledningar för kartering av friluftslivsområden respektive kommunal utvecklingsplan för friluftslivet. Länsstyrelsen Västerbotten har tagit fram ett kort introduktionsmaterial för arbetet med kartering och utveckling. Länsstyrelsen har också gjort en landskapsanalys av områden potentiellt värdefulla för friluftsliv som en resurs och utgångspunkt för kommuner i sitt karteringsarbete. Skellefteå kommun har deltagit i pilotstudie för att pröva metoden för kartering av friluftsområden, och under våren 2020 arbetar ytterligare fem kommuner med kartering och utveckling (Skellefteå, Umeå, Vännäs, Lycksele och Sorsele). Länsstyrelserna kan också stötta kommunerna i deras arbete med att bilda tätortsnära naturreservat och ta fram skötselplaner för dessa reservat.

Strategier och planer

- Kommunerna bör lyfta in friluftsliv och besöksnäring i sina utvecklingsstrategier, utvecklingsplaner och översiktsplaner. Barnperspektivet och behovet av natur i nära anslutning till skolor behöver särskilt beaktas i dessa strategier och planer. Andra verksamheter som särskilt behöver tillgång till grönområden är gruppboende, äldreboenden, hälsocentraler, bostadsområden och arbetsplatser. I detta arbete bör olika kommunala förvaltningar involveras och samverka, liksom aktörer inom friluftslivet och besöksnäringen. När det gäller besöksnäringen bör Region Västerbotten Turisms specialiserade kunskap om hållbar tillväxt i besöksnäringen tas tillvara för att skapa samordningsvinster och enhetlighet i regionen. I detta arbete bör olika kommunala förvaltningar involveras och samverka, liksom aktörer inom besöksnäringen. I dessa kommunala strategier och planer bör man överväga kommunala eller samägda utvecklingsområden (industriområden) för besöksnäringen.
- I samband med översiktplanearbete och/eller utveckling av kommunala utvecklingsplaner för friluftslivet bör kommunerna också undersöka friluftsvanor och önskemål om möjlighet till att utföra friluftaktiviteter.

4.2 Utveckling av funktionell infrastruktur i länet

Förslag insatser och åtgärder

Transporter – flyg, tåg, buss, bil

- Besöksnäringens behov och förutsättningar behöver finnas med i nationella transportplanen, länstransportplanen och kollektivtrafikplanen.
- Kollektivtransportmyndigheten bör ta ett större ansvar för sammankopplingen mellan olika trafikslag (flyg, tåg, buss, bil) och samordning vid köp av biljetter så att besökarens resor från nationella och internationella knutpunkter till olika delar av Västerbotten säkerställs under hela året och på tider som passar besökarna.
- Aktörer i Västerbotten bör samverka för att utveckla tillgängligheten genom hållbara transportlösningar (t.ex. inlandsbanan, stambanan, buss) där man kan knyta ihop paketresor.

En intressant förstudie att utveckla är projektet MOBEVI (Mobilitet och transporter för besöksnäringen efter Väg 363 och Vindelälven-Juhtatdahka) som drivs av Region Västerbotten.

Leder

- En regional ledutvecklingsstrategi bör utvecklas. Denna strategi bör t.ex. behandla utveckling och underhåll av leder, modeller för lokal ledförvaltning, kanalisering av friluftsliv och naturturism (t.ex. skyltning och annan information, parkering, soptunnor och toaletter), samt inkluderande och långsiktigt hållbara finansieringsmodeller (offentlig, privat och ideell sektor).

Platser

- Länsstyrelsens arbete med tillgänglighetsåtgärder i skyddade områden bör fortsätta och utvecklas. Det handlar t.ex. om att definiera och identifiera särskilt besöksintressanta skyddade områden, gemensamma riktlinjer för zoner av skyddade områden, samt skötselplaner som säkerställer utpekade värden långsiktigt samtidigt som de ger möjligheter för en utveckling av ett hållbart friluftsliv och en hållbar besöksnäring.
- Skogsmuseerna, med Lycksele i spetsen, bör ges ett nationellt uppdrag att utgöra en arena för kunskap, kulturupplevelser och fri åsiktsbildning i skogliga frågor. Uppdraget bör tilldelas statliga medel t.ex. inom ramen för det nationella skogsprogrammet. Skogsmuseerna behöver tillföras ytterligare resurser och kompetens för att bli väl fungerande museer och därmed en ännu större resurs än idag för länets friluftsliv och besöksnäring.
- Offentlig och kommersiell service kan bli bättre i länets alla delar, inklusive fler lanthandlare i länets glesbygder.
- En utbyggnad av bredbandsnät och/eller mobilt nätverk är ett måste.
- En ökad användning och tillgänglighet av bra kartmaterial bör gynnas, t.ex. laserdata och GIS inför större arrangemang eller vid specifika önskemål/lokalisering av turistföretagande.

4.3 Västerbotten ett föredöme som hållbar destination

Förslag insatser och åtgärder

- Besöksnäringen i Västerbotten bör fortsätta utveckla sitt arbete med hållbar produktutveckling, paketering och exportmognad (bär, svamp, upplevelser, skogsbad, retreat, m.m.) för att länet ska bli ett föredöme som en hållbar destination.
- Region Västerbotten Turisms ledande roll för hållbar tillväxt av besöksnäringen i Västerbottens län (gäller aktiviteter och strategiska åtgärder baserade på en arbetsmetod framtagen av Global Sustainable Tourism Council (GSTC) bör stärkas så att potentialen i den lagda grunden och redan igångsatta kunskapsbaserade arbetet ska spridas bland övriga relaterade näringar och funktioner i regionen.
- I och med att Västerbotten har mycket skog där friluftsliv och besöksnäring kan utvecklas finns en möjlighet att sprida företag och arrangemang för att inte slitage och störningar på grund av ett alltför högt besöksstryck ska bli ett problem.
- Biosfärområde Vindelälven-Juhtatdahka kan användas som testområde för hållbar besöksnäring. Biosfärområdet kan bli en arena för spetsprojekt, som t.ex. kan handla om att styra och hantera stora flöden av besökare. Biosfärområdet utgör även en arena för dialog och samordning.
- Besöksnäringen bör ha ett särskilt ansvar att arbeta med att nå ut med kunskap om allemansrätten till internationella besökare.

- Naturturismföretagare och Fiskevårdsområden måste vara noga med att förankra verksamheten lokalt, dvs. ha en bra dialog med markägare och andra intressen i området.
- En ökad användning av den kunskap som samlats i projektet Nordic Nature Health hub. Projektets huvudsakliga mål är att besvara den växande efterfrågan på nya hälsofrämjande naturprodukter genom en etablerad nordisk virtuell verktygslåda för naturföretagare, Nordic Nature Health Hub. Den innehåller lättåtkomlig och lättförståelig validerad kunskap om naturen och dess hälsoeffekter samt nya verktyg (karta, interaktiv applikation, handbok och kurser) för naturföretagare. Med hjälp av den kompetens som förvärvas via Hubben kan såväl etablerade som blivande naturföretagare utveckla nya hälsofrämjande naturprodukter och -tjänster. Målet är att naturföretagarna inte endast nyttjar natur- och kulturarven i sin verksamhet utan värnar om och är ambassadörer för ekologisk och sociokulturell hållbarhet.

4.4 Ökad samverkan mellan olika intressen i skogen

Förslag insatser och åtgärder

Allmänt

- Förberedelsearbetet inför friluftslivets år 2021, som arrangeras av Svenskt friluftsliv och Naturvårdsverket på uppdrag av regering och riksdag, är ett utmärkt tillfälle att skapa samverkan mellan olika aktörer i skogen. Ett verktyg för friluftslivet är att ha regionala och lokala friluftsråd.
- Tydlig information kring allemansrätten och arenor för dialog om allemansrätten, för att minska missförstånd om vad som gäller, och för att ge många verksamheter möjlighet att samsas i skogen.

Besöksnäring/friluftsliv och skogsbruk

- Det är vanligt att markägare vill upprätta avtal med den som vill använda deras mark kommersiellt. Det behöver inte bli särskilt kostsamt utan är snarare ett sätt för båda parter att klargöra vilka aktiviteter som kommer att ske på marken och vilket ansvar den som brukar annans mark har. Det kan innebära en regelbunden dialog så att turistföretaget kan ha en framförhållen planering med hänsyn till markägarens skogsbruksåtgärder, t.ex. tursträckningar, anläggande av leder för hundspannsturer.
- Stimulera fler skogsägare att ta fram skogliga skötselplaner, eller mångbruksplaner, som även beaktar skogens sociala värden och rekreationsvärden, t.ex. vilka vandringsleder och fiskevatten som finns i området.
- Utveckling av arbetssätt, uppföljning, kommunikation och rådgivningsinsatser inom området skogens sociala värden.
- Fler och större områden med hyggesfritt skogsbruk i Västerbotten.
- Naturvårdsavtal för sociala värden i skogen. För närvarande finns inget naturvårdsavtal om skogens sociala värden i Västerbotten.
- Fortsatt och intensifierat jobb inom skogsbruket med målbilder för hänsyn till friluftsliv och rekreation.
- Sprida goda exempel på samverkan mellan naturturismföretag och markägare, rennäring och andra marknyttjare/lokala brukare.
- Skogsbolagens Ekoparker, mångfaldsparker kan utvecklas till försöksplatser för utveckling av mångbruk med skogsbruk i nära samverkan med naturturism och rörligt friluftsliv.

Större och mindre besöksnäringföretag

- Besöksnäringens större aktörer (t.ex. hotell, campingplatser, skidanläggningar, mötes- och konferensanläggningar och handel) bör utveckla närmare samarbeten med lokala aktivitets-

och upplevelseföretag för att skapa ökat värde och bättre gästupplevelser – och därmed bättre lönsamhet hos båda parter. Region Västerbotten Turism driver idag Västerbotten Experience, vars idé är att kraftsamla utveckling på ett antal platser där boende, mat, upplevelser och tillgänglighet möter den internationella gästens krav.

- Utveckling av ett genomarbetat förhållningssätt för att undvika konkurrens mellan besöksnäring (med betalande gäster) och offentligt eller ideellt arrangerade och finansierade aktiviteter och guidningar (med icke-betalande gäster).

4.5 Satsning på utbildning och kompetensförsörjning för besöksnäringen

Förslag insatser och åtgärder

- Etablering av fler yrkeshögskolor, gymnasier och yrkesutbildningar som tillfredsställer besöksnäringens behov av kompetenta medarbetare, samt större möjligheter för redan yrkesverksamma att komplettera sin erfarenhet med bra utbildningar.
- Etablering av turismutbildningar med hållbar inriktning, kockutbildning med inriktning mot utomhusmatlagning, guideutbildningar etc. Distansutbildningar är mycket viktiga! Det behövs en tydlig utbildningsplan med de utbildningsvägar som man kan gå för att komma vidare i sin karriär. Det behövs samordning och behovsanpassning mellan olika utbildningscentra. Och längre perioder med praktik är avgörande för att knyta kontakter och senare få arbete inom besöksnäringen.
- En närmare samverkan och koppling mellan naturturismens företagare och utbildningarna. Utbildningarna skulle kunna bli mer attraktiva genom möjlighet till kontakt med företag.
- Skolelever borde få arbeta mer med entreprenörskap med inriktning turism och skog.
- Lokala lärcentra kan vara en resurs genom att skraddarsy företagsspecifika utbildningar. Resultaten kan spridas till fler genom webbaserade utbildningar.
- Ett större fokus på affärsutveckling och företagande inom befintliga utbildningar inom besöksnäring.
- Skogsmuseet i Lycksele, naturum, Västerbottens museum, m.fl. kan hjälpa besöksnäringens företag med utbildning av guider, visa på vilka värden som finns i ett område och att kvalitetssäkra informationen i berättelser om länets skogar, skogshistoria och skogens kulturmiljöer.
- Kunskaper från forskningen bör samlas, presenteras och tillgängliggöras på ett sådant sätt att berörda aktörer kan ta till sig och använda kunskapen (se t.ex. avsnitt 4.3: Region Västerbotten Turism och Nordic Nature Health Hub).

4.6 Mer forskning och statistik

Förslag insatser och åtgärder

- Det behövs mer statistik om friluftsliv och besöksnäring i relation till Västerbottens skogar.
- Pågående forskningsinsatser bör utvecklas och nya initieras, bl.a. om naturvистelsens påverkan på människors hälsa, naturens betydelse och möjligheter för lärande, människors tillgång till rekreation i vardags- och bostadsnära naturområden, naturturismens potential för nya jobb, välbefinnande på landsbygden, folkhälsa och naturvård, affärsutveckling, digitalisering och hållbarhet.

4.7 Tillgång på kapital för besöksnäring och ekonomiska resurser till friluftsliv

Förslag insatser och åtgärder

- Kunskapen om besöksnäringens bransch (inte minst i länets landsbygder) hos privata såväl som offentliga investerare, långgivare och finansiärer behöver stärkas för att befintliga företag ska kunna växa och nya företag etablera sig.
- Ny metoder/modeller för generationsskiften och ägarbyten i besöksnäringens företag behövs, särskilt i inland och fjäll (skogliga området).
- Mer resurser till skötsel av leder, organisation för regional samverkan av leder, utveckling av tillgång till natur och aktiviteter för friluftsliv i kommunal verksamhet, och stöd för utvecklingsarbete för friluftsliv och besöksnäring (t.ex. LONA-bidraget).

4.8 Ett större intresse för skogens alla värden hos allmänheten

Förslag insatser och åtgärder

Till allmänheten

- Mer information om det lokala friluftslivets möjligheter. Framför allt behöver friluftslivet tillgängliggöras för människor som kanske saknar ekonomi, kunskap, utrustning, har funktionshinder eller saknar någon att utöva friluftsliv tillsammans med.
- Skogsmuseet i Lycksele, naturum, Västerbottens museum, m.fl. kan skapa intressanta berättelser (storytelling) om våra skogar och erbjuda guidningar med skogshistoria, kulturmiljöer etc.
- Fler guide (kommersiella) turer för att öka den lokala kunskapen, öka förståelsen för vår natur och skogen, minska slitage och undvika konflikter. Samtidigt kan det lokala förädlingsvärdet/ekonomin öka.
- Alla ideella föreningar är en fantastisk resurs för att skapa aktiviteter, som hjälper människor med liten vana att komma ut i skogen. Det är också en möjlighet för människor från olika grupper att träffa varandra.
- Tätortsnära och andra skogar (kanske skolskogar) kan användas för visa skogen för boende och besökare. Detta är även kopplat till integration och jämställdhet, exempelvis att våga vistas i skogen, leka i skogen och att det är en plats för alla.
- Naturpasset – fasta kontroller som man kan besöka. Sightseeing i närområdet. Geocaching ett annat exempel.
- Skogsstyrelsen behöver lyfta skogens upplevelsevärden kopplat till bland annat friluftsliv och skogen som hälsobringare. Detta kan ske genom myndighetens uppdragsverksamhet och rådgivning.

Till unga

- Stärkt samverkan inom Mera skog i Västerbotten för att öka intresse och engagemang hos unga för skogens alla värden. Även skogsbaserad besöksnäring och friluftsliv bör ingå!
- Det finns ett starkt stöd för friluftsliv i styrdokumenterna för förskola och skola, framförallt i kursplanerna för idrott och hälsa. För att skapa goda förutsättningar för friluftsliv i skolan behövs kompetens hos lärare, ämnesövergripande undervisning, stöd av ledningen samt natur att vara i närheten av skolan. Skolverket erbjuder webbutbildningar i utomhuspedagogik och hur mer rörelse kan ske under hela skoldagen. Många kommuner i länet uppger att de genomfört aktiviteter för att stimulera friluftsliv riktade till förskolor och grundskolor.

- Naturskolorna utgör en viktig resurs för kommunerna. Många ideella organisationer fortbildar lärare inom friluftsliv och utomhuspedagogik samt genomför aktiviteter riktade mot skolor. Kunskapssammanställningen "Klassrum med himlen som tak" bidrar till ökad kunskap om utomhuspedagogikens positiva effekter på elevers inläring, koncentration och hälsa.
- En regelbunden utvärdering av skolornas friluftsverksamhet behövs i syfte att följa utveckling av friluftslivet i skolan.

Till kommunala politiker och tjänstemän

- Informationsinsatser för kommunala politiker och tjänstemän om vikten av naturvistelse för god folkhälsa och landsbygdsutveckling.

4.9 Anpassning till klimatförändringar

Förslag insatser och åtgärder

- Ett utvecklat samarbete mellan besöksnäring, friluftslivets organisationer, kommuner, forskare och myndigheter behövs för att främja friluftsliv och besöksnäring i ett förändrat klimat.
- Strategier för klimatanpassning behöver utvecklas inom både besöksnäringen och friluftslivet.

4.10 Innovativa angreppssätt och idéer

Förslag insatser och åtgärder

- Utveckling av samisk turistnäring, som sker med utgångspunkt från den samiska befolkningens förutsättningar och behov, kan stimulera till ökad attraktivitet, fler innovationer och entreprenörskap i regionen.
- Regionens förutsättningar i form av stora och glest befolkade arealer, vinterklimat, ljusa sommarnätter etc., kan möjliggöra innovativa angreppssätt och idéer. En naturlig utveckling finns bland annat i kopplingen mellan friluftsliv och turism där snö, is och naturmiljöer tillsammans med design och arkitektur bidrar till affärs- och innovationsutvecklingen.
- Många besöksnäringens företag verkar huvudsakligen i brukade skogslandskap och det kan ibland vara svårt att veta varför och förklara för skogen ser ut just som den gör. Att kunna tolka och berätta för besökarna var i skogsbrukscykeln skogen befinner sig, vad som har gjorts och varför, eller om skogen har sparats för naturvårdsskäl, kan då ge mervärde och vara av intresse, exempelvis för utländska gäster.
- SLU, Skogforsk, Martinssons, Komatsu, Baseco m.fl. organisationer och företag kan skapa besöksnoder kring skoglig forskning, skogsbruk och träteknik i länet.
- Om äldre som bor på äldreboenden skulle ges möjlighet att vistas i skogen kan deras hälsa förbättras och kostnader för vården minskas. Skogar för detta ändamål måste ligga nära boendena. Det här kan användas som marknadsföring, i synnerhet i ett rekryteringsperspektiv, "ur- och skur-seniorboenden"!

Referenser

Axelsson, Petter (2019). *Kunskapsunderlag för regionala skogsprogram i norr*. Future Forests Rapportserie 2019:1

Besöksnäringens forsknings- och utvecklingsfond 2019. Hur går det för oss? Svensk forskning om turism och besöksnäring 2019

- https://bfuf.se/wp-content/uploads/2019/07/Rapport_13_05.pdf

Boman, M., Mattsson, L., Ericsson, G., Kriström, B. (2011). *Moose hunting values in Sweden now and two decades ago: The Swedish hunters revisited*. Environmental and Resource Economics 50, 515–530. DOI.ORG/10.1007/s10640-011-9480-z.

Fredman, P., Karlsson, S-E., Romild, U. & Sandell, K. 2008. *Vad är Friluftsliv – Delresultat från en nationell enkät om friluftsliv och naturturism i Sverige*. Rapport No. 4, Forskningsprogrammet: Friluftsliv i Förändring, Östersund.

Fredman, P., Svensson, B., Lindberg, K. & Holmstedt, A. 2010. *Ekonomiska värden i svenskt friluftsliv – en enkätundersökning*.

- <https://svensktfriluftsliv.se/wp-content/uploads/2012/12/Friluftslivets-ekonomiska-värde-2010.pdf>

Fredman, P., Ankre, R. Och Chekalina, T. 2019. *Friluftsliv 2018. Nationell undersökning av svenska folkets friluftsvanor*. Naturvårdsverket Rapport 6887

- <https://www.naturvardsverket.se/Documents/publikationer6400/978-91-620-6887-5.pdf?pid=24513>

Giusti, Matteo 2019. *Barn som förstår naturen skyddar den*

- <https://www.forskning.se/2019/05/10/barn-som-forstar-naturen-skyddar-den/>

Lundberg, C., Fredman, P. & Wall Reinius, S. 2014. *Going for the green? The role of money among nature-based tourism entrepreneurs*. Current Issues in Tourism. Volume 17, 2014 - Issue 4

- <https://www.tandfonline.com/doi/abs/10.1080/13683500.2012.746292>

Naturturismföretagen, Svensk Turism AB och VISITA 2018. *Nationell naturturismstrategi*

- https://naturturismforetagen.se/wp-content/uploads/2018/07/nationell_naturturismstrategi.pdf

Naturvårdsverket 2019. *Uppföljning av målen för friluftslivspolitiken 2019*. Naturvårdsverket Rapport 6904

- <https://www.naturvardsverket.se/Documents/publikationer6400/978-91-620-6904-9.pdf?pid=25877>

Ottosson, M. och Ottosson, Å. 2006. *Naturen som kraftkälla. Om hur och varför naturen påverkar hälsan*. Naturvårdsverket

- <https://www.naturvardsverket.se/Documents/publikationer/620-8252-3.pdf?pid=3961>

Regeringen 2004. *En politik för en långsiktigt konkurrenskraftig turistnäring*. Prop. 2004/05:56

- <https://data.riksdagen.se/fil/462FA768-070F-47EF-9A5B-24D91EC7DB8F>

Regeringens skrivelse 2012/13:51. *Mål för friluftslivspolitiken*

- <https://data.riksdagen.se/fil/CBAD1962-6F3C-47CB-A26B-CF3DFD241297>

Region Västerbotten 2014. *Innovationsstrategi Västerbotten 2014–2020*

- <https://regionvasterbotten.se/VLL/Filer/Innovationsstrategi-2014-2020.pdf>

Region Västerbotten Turism 2017. *Hållbar tillväxt i besöksnäringen. Strategi och verksamhetsmål för Region Västerbotten Turism 2018–2019*.

- https://www.regionvasterbotten.se/VLL/Filer/strategi-o-vplan_2018-2019.pdf

Region Västerbotten Turism 2018. *Besöksnäringen är viktig för Västerbotten. 10 goda anledningar att stärka vår nya basnäring!*

- http://www.visitvasterbotten.se/media/2169/10-anledningar_20190225_korr2.pdf

Skogsstyrelsen 2016. *Introduktion till målbilder för hänsyn till friluftsliv och rekreation*

- <https://www.skogsstyrelsen.se/globalassets/mer-om-skog/malbilder-for-god-miljohansyn/malbilder-friluftsliv-och-rekreation/friluftsliv-och-rekreation-alla-faktablad-samlade-i-en-pdf.pdf>

Svenskt friluftsliv 2016. *Om friluftslivets skäl och själ*

- <https://svensktfriluftsliv.se/wp-content/uploads/2012/11/folder-friluftslivets-skal-och-sjal-2016.pdf>

Tillväxtverket 2017. *Företagens villkor och verklighet 2017*. Tillväxtverket Rapport 0232.

- <https://tillvaxtverket.se/download/18.6c7cba4d15e847bac579ed56/1506430418387/Företagens%20villkor%20och%20verklighet.pdf>

Tillväxtverket m.fl. myndigheter 2018. *Besöksnäringens myndighetsgrupp. Tillsammans för en stark och hållbar besöksnäring 2019–2021*

- https://tillvaxtverket.se/download/18.7dafb663168e63dcc30579ed/1550593514931/TVV_Besöksnäringens_myndighetsgrupp_broschyr_Sokbar_190211.pdf

Tillväxtverket 2019. *Fakta om svensk turism 2018*.

- https://tillvaxtverket.se/download/18.53523d5d16b52ebd19c39c22/1560803478084/Rapport_Fakta%20om%20svensk%20turism_2018.pdf

VISITA 2018. *Besöksnäringen i siffror*

- <https://visita.se/branschfakta/>

Ostrom E (2009). A general framework for analysing sustainability of social-ecological systems. *Science* 325, 419–422. DOI.ORG/10.1126/science. 1172133

Webbplatser

Biosfärområde Vindelälven-Juhtatdahka webbplats

- <https://vindelalvenjuhtadahka.se>

Global Sustainable Tourism Council:s webbplats. *On the road to Sustainable Tourism in Västerbotten, Sweden*

- <https://www.gstcouncil.org/on-the-road-to-sustainable-tourism-in-vasterbotten-sweden/>

Jordbruksverkets webbplats. *Fisketurism*

- <https://nya.jordbruksverket.se/utveckla-foretagande-pa-landsbygden/vattenbruk-och-fiske/fisketurism>

Klimatanpassning.se. *Besöksnäring och friluftsliv*

- <https://www.klimatanpassning.se/hur-samhallet-paverkas/besoksnaring/besoksnaring-och-friluftsliv-1.107457>

Naturvårdsverkets webbplats

- *Friluftslivets värden:* <https://www.naturvardsverket.se/Miljoarbete-i-samhallet/Miljoarbete-i-Sverige/Uppdelat-efter-omrade/Friluftsliv/Friluftslivets-varden/>
- *Friluftsmiljömålen:* <https://www.naturvardsverket.se/Miljoarbete-i-samhallet/Miljoarbete-i-Sverige/Uppdelat-efter-omrade/Friluftsliv/Friluftsmalen/>
- *Vägledning om kommunal friluftslivsplanering:* <http://www.naturvardsverket.se/Stod-i-miljoarbetet/Vagledning/Friluftsliv/Kommunal-friluftslivsplanering/>
- *Friluftsmålet god kunskap om friluftslivet:* <https://www.naturvardsverket.se/Miljoarbete-i-samhallet/Miljoarbete-i-Sverige/Uppdelat-efter-omrade/Friluftsliv/Friluftsmalen/God-kunskap-om-friluftslivet/>
- *Friluftsmålet hållbar regional tillväxt och landsbygdsutveckling:* <https://www.naturvardsverket.se/Miljoarbete-i-samhallet/Miljoarbete-i-Sverige/Uppdelat-efter-omrade/Friluftsliv/Friluftsmalen/Hallbar-regional-tillvaxt-och-landsbygdsutveckling/>
- *Friluftsmålet skyddade områden som resurs för friluftslivet:* <https://www.naturvardsverket.se/Miljoarbete-i-samhallet/Miljoarbete-i-Sverige/Uppdelat-efter-omrade/Friluftsliv/Friluftsmalen/Skyddade-omraden-som-resurs-for-friluftslivet/>
- *Friluftsmålet friluftsliv för god folkhälsa:* <https://www.naturvardsverket.se/Miljoarbete-i-samhallet/Miljoarbete-i-Sverige/Uppdelat-efter-omrade/Friluftsliv/Friluftsmalen/Friluftsliv-for-god-folkhalsa/>

Region Västerbottens webbplats. *Samverkansprojekt ska vässa besöksnäringen i Västerbotten*

- <https://www.regionvasterbotten.se/turism/samverkansprojekt-ska-vassa-besoksnaringen-i-vasterbotten>

SLU:s webbplats. *Outdoor Environments for Health and Well-being*

- <https://www.slu.se/utbildning/program-kurser/program-pa-avancerad-niva1/outdoor-environments-for-health-and-well-being/>

Svensk Turism AB:s webbplats. *Nationell strategi för svensk besöksnäring*

- <https://www.svenskturism.se/strategiarbete>

Swedish Lapland Visitor Boards webbplats. *Vad vi gör*

- <https://www.swedishlaplandvisitorsboard.com/om-destinationen/om-swedish-lapland-visitors-board/>

Tillväxtverket Webbplats

- *Turismens begreppsnyckel:* <https://tillvaxtverket.se/statistik/turism/vad-ar-turism---turismens-begreppsnyckel.html>
- *Naturturism:* <https://tillvaxtverket.se/amnesomraden/affarsutveckling/turism-och-besoksnaring/naturturism.html>

UNWTO webbplats. *Tourism & sustainable development goals*

- <http://tourism4sdgs.org/tourism-for-sdgs/tourism-and-sdgs/>

VisitSweden webbplats

- *Detta googlar utländska turister på om Sverige:*
<http://www.mynewsdesk.com/se/visitsweden/pressreleases/detta-googlar-utlaenska-turister-paa-om-sverige-1452675>

Visa Skogens webbplats

- *Om oss:* <https://visaskogen.se/om-oss/>

Visit Västerbotten i Lapplands webbplats

- *Västerbotten Experience:* <http://www.visitvasterbotten.se/sv/upplevelser/vasterbotten-experience-1/>
- *Våra destinationer:* <https://www.visitvasterbotten.se/sv/vara-destinationer/>

Västerbottens folkhögskolas webbplats. *Fjälledare*

- <https://fhsk.nu/utbildningar/fjalledare/>

Bilaga 1. Aktörer och samverkan

Ideella föreningar och intresseorganisationer

Engagemang från ideella föreningar, intresseorganisationer och privatpersoner är avgörande för ett rikare friluftsliv för den breda allmänheten. I den västerbottniska skogen bedrivs verksamhet av bland andra lokala föreningar och klubbar inom Friluftsförbundet, Sportfiskarna, Svenska brukshundsklubben och Svenska Kennelklubben, Svenska Jägareförbundet och Jägarnas Riksförbund, Svenska orienteringsförbundet, Svenska Turistföreningen, Västerbottens läns hembygdsförbund och Västerbottens Ornitologiska Förening – BirdLife Sverige. Det finns också flera andra aktörer som bedriver organiserat friluftsliv i skogen, bland andra IKSU i Umeå som har en friluftssektion. En stor del av friluftslivet bedrivs också oorganiserat och då är det personliga engagemanget för friluftsliv i natur- och kulturlandskapet en stark drivkraft.

Företag inom besöksnäringen

Den naturbaserade turismen i Sverige består av uppåt 3 000 aktivitets- och guideföretag som tillsammans med boenden, restauranger och uthyrningsverksamhet omfattar cirka 10 000 företag. Det handlar om små aktivitetsföretag med personligt värdskap och genuin lokalkännedom som bland annat erbjuder försränning, hundspannsturer, norrskenssafari, naturnära boenden, kajakpaddling, ridning, jakt, fiske natur- och kulturspaning och mycket mer (Naturturismföretagen, Svensk Turism AB och VISITA 2018). I Västerbotten finns en mångfald av naturbaserade upplevelseföretag.

Det finns en mängd andra företag i Västerbotten som på ett eller annat sätt tillhör besöksnäringen, t.ex. hotell och restauranger, uthyrningsfirmor, affärer, luftfart, taxi, järnväg, sjöfart, övriga passagerartransporter, resebyråer, turistservice m.m.

Museer

Länsmuseet i Umeå, Skellefteå museum och Skogsmuseet i Lycksele förvaltar och förmedlar kunskapen om länets kulturarv och kulturmiljöer. Utåtriktad verksamhet i form av utställningar och annan pedagogisk verksamhet är en viktig del av de regionala museernas arbete. Skogsmuseet i Lycksele har ett särskilt övergripande regionalt ansvar för skogens och skogsbrukets historia, samt det samiska, och ska verka för att det skogliga kulturarvet hålls levande och kan brukas av en bred allmänhet genom ökad delaktighet. Mindre skogliga arbetsmuseer spelar också en roll både för besöksnäringen och länsbornas möjligheter till historisk förankring vad gäller skog. Exempel i Västerbotten är Sågverksmuseet i Holmsund, Norrbyskärs museum, Drängsmarks ångsåg och Torvsjö skogsmuseum.

Kommuner

Kommunerna har en nyckelroll i att skapa förutsättningar för väl fungerande friluftsliv och besöksnäring. Genom långsiktig planering och löpande verksamhet kan kommunen säkra tillgång, tillgänglighet och kvalitet i natur- och kulturlandskapet för människors utevistelse. Kommunerna kan skapa förutsättningar bland annat genom fysisk planering, markinnehav, skötsel, aktiviteter inom skola och omsorg, stöd till friluftslivsorganisationer, dialog och näringslivsutveckling. Genom samverkan

mellan kommuner och andra aktörer i samhället som arbetar för att utveckla friluftslivet kan förutsättningarna för friluftsliv förbättras ytterligare (Naturvårdsverkets webbplats 3).

Biosfärområde Vindelälven-Juhtatdahka

Vindelälven-Juhtatdahka godkändes som ett biosfärområde av Unesco 2019. I Vindelälven-Juhtatdahka arbetar man tillsammans för att utveckla, bevara och stödja sådant som de som bor och verkar i området tycker är viktigt för framtiden. Biosfärområdets ambition är att skapa nytta genom att driva eller finansiera olika typer av projekt, och genom att samverka med personer och organisationer som också verkar för en hållbar utveckling i området, i Sverige och i andra delar av världen. Ett av biosfärområdets sex fokusområden är "Besöksnäring och friluftsliv för alla" (Biosfärområde Vindelälven-Juhtatdahka webbplats).

Regionala myndigheter, samarbeten och branschorganisationer

Gold of Lapland

Gold of Lapland är en medlemsdestination som spänner från kust till fjäll i norra Västerbotten. Destinationen samlar turistföretag för att arbeta tillsammans för att ge besökaren en komplett upplevelse. Ambitionen är att på ett affärsinriktat och innovativt sätt utveckla, marknadsföra och sälja destinationen.

Länsstyrelsen

Länsstyrelserna en samordnande och vägledande roll för friluftslivet. På länsstyrelsen Västerbotten finns en friluftssamordnare som ansvarar för ett friluftslivsnätverk för länets alla kommuner, samt ett kontaktnät för föreningar och organisationer som arbetar med friluftsliv. Länsstyrelsen ansvarar också för många andra saker som är viktiga för friluftslivet, t.ex. skötsel av naturreservat och nationalpark, information om skyddad natur, skötsel och upprustning av det statliga ledsystemet i fjällen. Länsstyrelsen hanterar också stöden LONA, LOVA, del av LBP, bygdemedel, och arbetar med kommunal kommersiell serviceplan, livsmedelsstrategi, pilotprojekt för struktur för att genomföra den nya folkhälsopolitiken. LONA-projekt med inriktning på friluftsliv finns i länets alla kommuner.

Region 10 – Tio inlandskommuner i samverkan

Region 10 är en frivillig sammanslutning av 10 inlandskommuner i Norr- och Västerbottens inland, (Arjeplog, Arvidsjaur, Dorotea, Lycksele, Malå, Norsjö, Sorsele, Storuman, Vilhelmina och Åsele) i syfte att främja kommunernas roll och utveckling i såväl Norr- och Västerbotten som nationellt och internationellt. Syftet är också att stärka kommunernas attraktionskraft och tillväxt som leder till ökat välbefinnande och förbättrade livsmiljöer för boende, besökare och verksamma i kommunerna. Region 10 driver gemensamt påverkansarbete, både regionalt och internationellt, för att skapa samma förutsättningar för boende, besökare och verksamma som i resten av Sverige.

Region Västerbotten

Region Västerbotten Turism (RVT) är länets regionala turismorganisation och en del av Region Västerbotten. RVT:s uppdrag är att verka för en hållbar tillväxt av besöksnäringen i Västerbottens län och dess roll är att vara rådgivare, nätverksbyggare och branschföreträdare. RVT arbetar långsiktigt med att kvalitetssäkra och stödja destinationerna till att arbeta mer hållbart. Organisationen jobbar också med att stödja utvecklingen av exportmogna destinationer, tillgänglighet och frågor om de olika transportslag som finns. Under RVT:s ledning har Västerbotten intagit en ledande position i landet gällande samverkan kring hållbarhetsfrågor inom besöksnäringen.

Visit Västerbotten in Lapland

Visit Västerbotten in Lapland används som gemensamt varumärke genom att lyfta konceptet Västerbotten Experience. Västerbotten Experience är ett verktyg för att lyfta fram upplevelser hos turistföretag som arbetar aktivt med att säkerställa sin hållbarhet. Visit Västerbotten in Laplands arbete syftar till att attrahera utländska researrangörer som matchar regionens utbud av upplevelser, erbjuda möjligheter för besöksnäringens aktörer att möta relevanta researrangörer och öka regionens kunskap rörande prioriterade marknader genom omvärldsbevakning i samverkan med nationella aktörer (Region Västerbottens webbplats; Visit Västerbotten i Laplands webbplats 1). Lokala/regionala destinationsbolag som hör till Visit Västerbotten i Lapland är Gold of Lapland, Hemavan Tärnaby, Visit Skellefteå och Visit Umeå AB (Visit Västerbotten webbplats 2).

Swedish Lapland Visitors Board

Swedish Lapland Visitors Board är regionens (Norrbottens län samt Skellefteå och Sorsele kommuner) officiella företrädare för besöksnäringen och det regionala platsvarumärket. Organisationen är en näringslivsorienterad samverkansplattform som verkar för att stötta näringens ambitioner att göra affärer av den internationella och nationella efterfrågan på destinationens utbud av subarktiska produkter och upplevelser (Swedish Lapland Visitor Boards webbplats).

Projekt

Det finns en mängd projekt som drivs för att förbättra förutsättningarna för och utveckla friluftslivet och besöksnäringen i Västerbotten, bl.a.:

PINUS – projekt innovativa upplevelser i brukad skog (2016–2019) – handlar om att föra samman besöksnäring, skogsnäring och skoglig akademi för att skapa turistiska möjligheter i brukad skog, vilket ska gynna små och medelstora företag (SMF). Kunskap om den svenska skogen, skogsbruket och våra skogliga innovationer ska bli enklare att använda sig av för besöksnäringen, som kan växa på en ny marknad: tematisk kunskapsturism i brukad skog. Skogsmuseet i Lycksele är projektägare. Övriga parter är Sveaskog, Sveriges Lantbruksuniversitet och besöksnäringens företag Granö Beckasin (Visa Skogens webbplats).

Digitala steget är ett samverkansprojekt (2019–2022) mellan Region Västerbotten Turism, Vilhelmina kommun, Dorotea kommun, Visit Umeå, Visit Hemavan Tärnaby och Gold of Lapland. Det övergripande målet för projektet är att förbättra lönsamheten för deltagande företag genom en ökad försäljning tack vare en större digital kompetens. Målsättningen är att under en treårsperiod arbeta med 100 företag i hela Västerbotten och fokusera på affärsutveckling gällande digital marknadsföring, försäljning, varumärke och kundrelationer. Fokus ligger på arbete med hemsidor, bokningssystem, Facebooks och Googles ekosystem och kunskap om hur man skapar innehåll i form av text, bild och video (Region Västerbottens webbplats).

Övrig samverkan

Nätverket för regionala turismorganisationer, Tillväxtverkets grupp för framtidens turismstatistik, Visit Swedens Analysnätverk, länsstyrelsens och Region Västerbottens turismgrupp, Sevärt, Trafikverkets turistgrupp, flygmarknadsgruppen, matlandet i Västerbotten, Ledutvecklingsgruppen, Evenemangssamverkan i Västerbotten.

[Nationella myndigheter, samarbeten och branschorganisationer](#)

Besöksnäringens myndighetsgrupp

En rad svenska myndigheter och statliga bolag har uppdrag som på olika sätt berör eller påverkar utvecklingen av en hållbar turism och växande besöksnäring. Med utgångspunkt i det turismpolitiska målet arbetar Besöksnäringens myndighetsgrupp för ökad samordning, kunskapsutveckling och

kunskapsöverföring mellan myndigheter. Samarbetet leds av Tillväxtverket som har ett nationellt ansvar för kunskaps- och kvalitetsutveckling samt samverkan och samordning inom turism¹⁰.

Naturturismföretagen (tidigare Svenska Ekoturismföreningen)

De svenska natur- och ekoturismföretagens branschorganisation och gemensamma röst som verkar för bättre förutsättningar att driva naturbaserad turism samt en hållbar utveckling av näringen. Arbetet bedrivs genom aktivt påverkansarbete, strategiska partnerskap, kunskapsspridning, konsultation samt kvalitetsmärkning för hållbara naturupplevelser – Nature's Best Sweden.

Naturvårdsverket

Naturvårdsverket arbetar för att förutsättningarna för friluftsliv bevaras och utvecklas. Arbetet är brett och omfattar till exempel allemansrätten, ekosystemtjänster, skyddad natur, fjällfrågor, hållbar stadsutveckling, leder, nationalparker, landsbygdsutveckling, terrängkörning samt vilt, jakt och fiske. På regeringens uppdrag samordnar Naturvårdsverket övriga myndigheters arbete. Naturvårdsverket äger också s.k. naturum, som fungerar som portar till naturen. I Västerbotten finns Naturum Vindelfjällen Ammarnäs och Naturum Vindelfjällen Hemavan, men inga naturum i skogslandet.

Skogsstyrelsen

Skogsstyrelsens har ett uppdrag att värna skogens sociala värden, dvs. de värden som skapas av människors upplevelser. Skogsstyrelsen ansvarar också för miljömålet Levande skogar och tillsammans med Naturvårdsverket ansvarar myndigheten för att följa upp delmålet "Tillgång till natur för friluftsliv inom friluftspolitiken". Skogsstyrelsen

- arbetar för att uppmärksamma och stärka skogens värde för rekreation, friluftsliv, folkhälsa och naturturism.
- verkar för att skogar med höga sociala värden ska få en skötsel så att natur- och kulturmiljövärden liksom möjligheterna till rekreation bevaras och utvecklas långsiktigt.
- främjar dialog mellan markägare och nyttjare för att minimera konflikter mellan olika intressen.
- ger råd kring sociala värden och arbetar med frågan inom ramen för Skogen i skolan.
- tecknar naturvårdsavtal med markägare för skogar med höga sociala värden.
- Leder arbetet med målbilder inom skogsnäringen för god hänsyn till rekreation och friluftsliv

Svenskt friluftsliv

Svenskt Friluftsliv är en paraplyorganisation för friluftslivet i Sverige och företräder 26 organisationer med totalt cirka 1,6 miljoner medlemmar. Medlemsorganisationerna är: Cykelfrämjandet, Friluftslivsfrämjandet, Förbundet Skog och Ungdom, Korpen Svenska Motionsidrottsförbundet, Riksförbundet Hälsofrämjandet, Riksförbundet Sveriges 4H, Scouterna, Sportfiskarna, Svenska Brukshundklubben, Svenska Båtunionen, Svenska Cykelsällskapet, Svenska Fjällklubben, Svenska Folksportförbundet, Svenska Frisksportförbundet, Svenska Gång- och Vandrarförbundet, Svenska Islandshästförbundet, Svenska Jägareförbundet, Svenska Kanotförbundet, Svenska Kennelklubben, Svenska Klätterförbundet, Svenska Kryssarklubben, Svenska Livräddningssällskapet, Svenska Orienteringsförbundet, Svenska Skridskoförbundet, Svenska Turistföreningen och Sveriges Ornitologiska Förening (Svenskt friluftsliv webbplats 191008).

Svensk turism

Organisationen samlar den svenska besöksnäringen och ägs av 170 företag och organisationer som representerar tiotusentals företag i hela besöksnäringen inom områdena äta, bo, resa och göra. Svensk Turisms uppgifter är att förvalta näringens del av ägarskapet i kommunikationsbolaget VisitSweden, vara huvudman för Nationell strategi för svensk besöksnäring och att utgöra ett forum för den svenska besöksnäringens strategiska utveckling.

¹⁰ Förordning (2009:145) med instruktion för Tillväxtverket, 3§, p. 8.)

Tillväxtverket

Tillväxtverket arbetar för en hållbar besöksnäring med internationellt konkurrenskraftiga företag som vill, kan och vågar. Myndighetens fokus är:

- Hållbar destinationsutveckling och hållbara produkter och tjänster som är internationellt konkurrenskraftiga och attraktiva för besökaren
- Strategisk samordning och samverkan för ökad styrning, kunskapsöverföring och koordinering
- Ökat företagsfokus med insatser för att företagen ska kunna utveckla sin affärsmässighet
- Kunskap med grund i statistik och analys så beslutsfattare och företag kan investera på bästa sätt.

VISITA

Bransch- och arbetsgivarorganisation för den svenska besöksnäringen. Visita tecknar branschens kollektivavtal och är en medlemsorganisation i Svenskt Näringsliv. Bland Visitas medlemmar finns restauranger, hotell, campingplatser, nöjesparker, vandrarhem, spa-anläggningar, turistbyråer och skidanläggningar.

Visit Sweden

Sveriges officiella webbplats för information om turism och resande.